

Add-on for Microsoft



Flight Simulator

and FS2004!

X

NiceX

Côte d'Azur



Handbuch • Manual

Developed by:	Aerosoft GmbH, Peter Werlitz
AES-Lite and FS9-Convert:	Oliver Papst
Aerial images:	GeoContent GmbH
Manual:	Günter Zehnel
Installation:	Andreas Mügge

Copyright: © 2011 / **Aerosoft GmbH**
Airport Paderborn/Lippstadt
33142 Büren, Germany

Tel: +49 (0) 29 55 / 76 03-10
Fax: +49 (0) 29 55 / 76 03-33

E-Mail: info@aerosoft.de
Internet: www.aerosoft.de
www.aerosoft.com



All trademarks and brand names are trademarks or registered of their respective owners. All rights reserved. / Alle Warenzeichen und Markennamen sind Warenzeichen oder eingetragene Warenzeichen ihrer jeweiligen Eigentümer. Alle Urheber- und Leistungsschutzrechte vorbehalten.



Nice X

Côte d'Azur

Erweiterung zum /
Add-on for /

Microsoft Flight Simulator X
oder/or
Microsoft Flight Simulator 2004

Inhalt

Zu Beginn	6
Systemanforderungen	6
Urheberrechte	6
Danksagungen	9
Der Flughafen Nice Côte d'Azur	10
Allgemeine Informationen	10
Technische Angaben	11
Statistische Angaben	11
Anhang	12
Besonderheiten unserer Szenerie	12
Flughafenkarten	13
Kompatibilität mit anderen Add-ons	13
Kompatibilität mit dem Aerosoft Szenerie Paket AES ...	13
Empfohlene Einstellungen im Flugsimulator	14

Content

Starting Off	19
System Requirements	19
Copyrights	19
Credits	21
Airport Nice Côte d'Azur	22
General information	22
Technical Details	22
Statistics	23
Appendix	24
Our scenery	24
Airport charts	24
Compatibility with other add-ons	25
Compatibility with Aerosoft's AES	25
Recommended settings	25



Sommaire

Avant le décollage de Nice	29
Matériel requis.....	29
Copyrights.....	29
Crédits	31
L'Aéroport de Nice – Côte d'Azur	32
Information générale	32
Information de l'aéroport	32
Données Clé	33
Annexe.....	34
Notre décor	34
Cartes de l'aéroport.....	35
Compatibilité avec d'autres Add-ons	35
Compatibilité avec AES	35
Réglages conseillés.....	35

Contenido

Antes de despegar de Niza	40
Matériel requis.....	40
Derechos de Autor/Copyrights.....	40
Créditos	42
El Aeropuerto de Niza Côte d'Azur.....	43
Información General.....	43
Detalles técnicos	44
Estadísticas.....	44
Apéndice.....	45
Nuestro escenario	45
Cartas del aeropuerto	46
Compatibilidad con otros Add-ons.....	46
Compatibilidad con AES.....	46
Ajustes recomendados	4

Zu Beginn

Systemanforderungen

Um die Szenerie „Nice X Côte d’Azur“ möglichst störungsfrei fliegen zu können, benötigen Sie

FSX

- Microsoft Flugsimulator X mit Service Pack 2
- Pentium IV 2,6 GHz, empfohlen Dual Core Prozessor mit 3 GHz
- ca. 375 MB freien Speicherplatz auf der Festplatte
- 2GB Arbeitsspeicher
- 3D Grafikkarte mit min. 256 MB, empfohlen sind 512 MB

FS2004

- Microsoft Flight Simulator 2004 (V9.1)
- Prozessor: mind. 1,8 GHz
- ca. 170 MB freien Speicherplatz auf der Festplatte
- 1GB Arbeitsspeicher
- Grafikkarte: mind. 128 MB RAM (DirectX9)

Urheberrechte

Die Software, das Handbuch und sonstiges zugehöriges Material ist durch Urheberrechtsgesetze geschützt. Die Software wird lizenziert, nicht verkauft. Sie dürfen eine Kopie der Software auf einem Computer für Ihre persönliche, nichtkommerzielle Nutzung installieren und ausführen. Die Software, das Handbuch und alle anderen zugehörigen Materialien dürfen ohne vorherige, schriftliche Erlaubnis der Entwickler und der Aerosoft GmbH weder kopiert, fotokopiert, übersetzt, zurückentwickelt, dekompiert, dissasembliert oder in anderer Form für elektronische Maschinen lesbar gemacht werden.



Installation

Zur Installation der Szenerie „Nice X Côte d’Azur“ benötigen Sie eine Seriennummer bzw. Ihren Registrierungsschlüssel. Die Seriennummer finden Sie auf der DVD-Hülle, den Registrierschlüssel für die Downloadversion wurde Ihnen mit der Bestätigungsmail unseres Download-Shops zugesandt!

Sie müssen als Systemadministrator angemeldet sein, bevor Sie mit der Installation beginnen. Um die Installation zu beginnen, starten Sie einfach die Download-Datei, wenn Sie die Downloadversion erworben haben, bzw. legen Sie die CD in Ihr Laufwerk ein. Das Setupprogramm für den „Nice X Côte d’Azur“ wird automatisch gestartet. Sollte das Setupprogramm nach dem Einlegen der CD ROM nicht automatisch gestartet werden, klicken Sie auf START -> AUSFÜHREN und geben Sie „D:\setup.exe“ ein (D: steht hier symbolisch für den Buchstaben Ihres CD-ROM-Laufwerks).

Nach der Sprachauswahl erscheinen zunächst einige Informationen und die Lizenzbedingungen. Lesen Sie die Informationen bitte sorgfältig und klicken Sie auf „Weiter“.

Anschließend werden Sie zur Eingabe des Registrierschlüssels bzw. der Seriennummer aufgefordert. Bitte geben Sie diese Daten genauso ein, wie sie in der Bestätigungsmail unseres Shops bzw. auf der CD-Hülle abgedruckt sind.

Bitte bewahren Sie die Seriennummer bzw. den Registrierschlüssel an einem sicheren Ort auf. Sie werden bei einer erneuten Installation der Software wieder benötigt.

Danach wird das Installationsverzeichnis (Verzeichnis des Microsoft Flugsimulator) automatisch gesucht und überprüft. Sollte die Installationsroutine das Microsoft Flugsimulator Verzeichnis nicht finden oder Sie möchten ein anderes Verzeichnis vorgeben, so können Sie dieses über den „Durchsuchen“-Button festlegen.

Während der weiteren Installation, prüft das Installationsprogramm, welche weiteren Add-ons auf Ihrem PC installiert ist. Diese Prüfung kann einige Minuten dauern. Dabei prüft das Installationsprogramm auch, ob bereits eine frühere Version der Szenerie Nice X Côte d'Azur vorhanden ist. In diesem Fall werden die Dateien der alten Szenerie automatisch deaktiviert.

Die Installationsroutine kopiert nun im Einzelnen die Daten der Szenerie „Nice X Côte d'Azur“ in das Zielverzeichnis und meldet die Szenerie in der Szeneriebibliothek an. Zuvor wird von der Scenery.cfg eine Sicherungskopie erstellt: „Scenery_CFG_Before_Nice X Côte d'Azur_was_installed.cfg“.

Um spätere Änderungen oder Updates einzuspielen ist die originale DVD und die Seriennummer nötig, bei der Downloadversion der Benutzername und der Registrierschlüssel.

Deinstallation

Um die Szenerie “Nice X Côte d'Azur” wieder zu deinstallieren, klicken Sie auf “Start” und dann “Systemsteuerung”. In der Systemsteuerung gibt es ein Symbol “Programme und Funktionen”, welches Sie mit einem Doppelklick anklicken. Sie erhalten eine Liste der installierten Programme. Markieren Sie den Eintrag “aerosoft's – Nice X Côte d'Azur” bzw. “aerosoft's – Nice X Côte d'Azur -FS2004” per Doppelklick.

Nun meldet sich das Deinstallationsprogramm und entfernt alle Dateien von Ihrer Festplatte. Die Einträge in der FS Szeneriebibliothek werden ebenfalls entfernt.

Nun meldet sich das Deinstallationsprogramm und entfernt alle Dateien von Ihrer Festplatte. Die Einträge in der FS Szeneriebibliothek werden ebenfalls entfernt.



Danksagungen

An dieser Stelle möchten wir uns bei allen bedanken, die uns bei der Erstellung dieser Flughafenszenerie unterstützt haben.

Ein besonderer geht Dank an die Entwickler Paul Düster und Fabian Bröckling für einige 3D-Modelle von Gebäuden, Fahrzeugen und PAPIs, sowie an Oliver Papst für die FS9-Konvertierung, neuer Anflugbefeuerung und AES-Lite für FS9 und FSX.

Weiterer Dank geht an die Betatester Uwe Bartsch, Sacha Lindenberg, Miguel Zafra, Hans-Joachim Jeran, Frank Seifert, Thomas Mallwitz, Chris Schnädelbach und Emmanuel Parot.

Vielen Dank auch an Cornell Grigoriu von FS Dream Factory, der uns umfangreiches Bild- und Informationsmaterial zur Verfügung stellte.

Dank geht auch an die GeoContent GmbH, die uns die georeferenzierten Luftbilder lieferte.

Der Flughafen Nice Côte d'Azur

Allgemeine Informationen

Der 1944 eröffnete, internationale Flughafen Nizzas liegt an der südfranzösischen Küste (Côte d'Azur). Es soll der drittgrößte Flughafen Frankreichs sein. Im Bereich des Mittelmeerraums ist der Flughafen Nizza der bedeutsamste des Landes und ein wichtiger wirtschaftlicher Faktor der Region. Der Airport befindet sich nur 7 Kilometer in westlicher Richtung von der Innenstadt Nizzas entfernt und kann somit von dort aus sehr schnell mit Bus, Bahn und PKW erreicht werden. In direkter Nähe des Flughafens befinden sich Hotels und Tagungsstätten.

Insgesamt besitzt der Airport zwei aus Asphalt bestehende Start-/Landebahnen. Bei dem Verkehrsaufkommen von jährlich 180.000 Flugbewegungen werden bis zu 10,5 Millionen Passagiere und eine Luftfracht von bis zu 13.000 Tonnen bewältigt.

Seit 2002 besitzt der Flughafen Nizza ein zweites Terminal, welches durch seine verglaste Rundhalle sehr markant ist.

Desweiteren besitzt der Airport eine besondere Art der Verkehrsanbindung. Mit dem Hubschrauber kann man vom Airport direkt in die nahe gelegenen Städte Cannes oder St. Tropez fliegen.

Da der Flughafen direkt am Meer liegt und eine Lärmbelästigung für die Bewohner der Stadt Nizza vermieden werden soll, sind besondere Lande- beziehungsweise Startverfahren einzuhalten. Die Flugzeuge beginnen den Landeanflug bereits über dem Meer. Nach dem Start müssen die Piloten direkt nach dem Abheben scharf in Richtung Meer abdrehen.

Die küstennahe Bergwelt und die Stadt Nizza bietet den Fluggästen bei Start und Landung einen imposanten Anblick.



Technische Angaben

Flughafen:	Nizza - Côte d'Azur
ICAO-Code:	LFMN
IATA-Code:	NCE
Lage:	3,2 NM südwestlich Nizza
Koordinaten:	N 43° 39,9' / E 007° 12,9'
Höhe:	12ft / 4m

Start- und Landebahnen

RWY 04L/22R:	2750m x 45m Asphalt
RWY 04R/22L:	2960m x 23m Asphalt

Navigationseinrichtungen

ILS RWY 04L:	109,95 NI 045°
ILS RWY 04R:	110,70 NA 043°
VOR/DME:	109,65 AZR
VOR/DME:	109,20 CGS
NDB:	399 LEZ
NDB:	338 NC

Funkfrequenzen

ATIS:	129,60 (FR) - 136,575 (EN)
Tower:	118,70
Ground:	121,70

Statistische Angaben

Verkehrszahlen 2007

Flugbewegungen:	ca 190 000
Passagiere:	ca 10 400 000
Fracht:	ca. 11 500t

Anhang

Besonderheiten unserer Szenerie

Im nicht so bedeutsamen Parkbereich 2 bis 8 gibt es Differenzen zwischen dem aktuellen AIP und der Szenerie, welche auf Luftbilder aus dem Jahre 2008 basiert. Inzwischen mussten auch ein paar Grünflächen für das Apron weichen. Sobald uns neue Luftbilder vorliegen, werden wir diese Dinge in einem weiteren Update korrigieren.

Nicht alle Taxiways besitzen beleuchtete Centerlines. Hier haben wir die Realität auch in der Szenerie nachvollzogen. Die Taxiway-Begrenzungslichter sind neuartige blaue Stablampen und weichen von der bekannten Ausführung deutscher Airports ab. Wahrscheinlich werden hier stromsparende Leuchtstofflampen eingesetzt. Immerhin besitzt der Airport Nizza über 1000 Lampen an den Taxiway-Rändern - so auch in der Szenerie.

Die Lampen auf dem Apron besitzen besondere Lichtreflexe, die in der Nacht für eine schöne Lichtstimmung sorgen. Leider sind diese Lichtreflexe auch am Tage aus bestimmten Blickwinkeln sichtbar, aber nur wenn Lichtreflexe und Beleuchtung im FSX eingeschaltet sind.

Bei Dunkelheit werfen Gebäude teils auch Schatten durch die Lampen auf den Boden. So auch die Jetways. Wenn sich diese Jetways dann bei AES bewegen, dann werden diese Schatten sich nicht mitbewegen. Leider ist ein Echtzeitrendern dieser Schatten im Flugsimulator noch nicht möglich.

Mit dem Traffic-Tool können die animierten Fahrzeuge (AES-Lite) ein und ausgeschaltet werden. Der normale Bodenverkehr des FSX sollte bei AES-Lite und AES ausgeschaltet werden, da es sonst zu Kollisionen von Fahrzeugen kommen kann.

Das ILS der Runway 04R ist nach Norden versetzt und hat einen Winkel von 42 Grad, statt 44 wie die Runways. Somit fliegt man die Bahn etwas schräg an (siehe Charts).

Da der Airports sehr detailliert ist kann es bei schwächeren Systemen schon mal etwas niedrigere Bildwiederholraten geben. In diesem Fall können sparsamere Einstellungen der Szeneriedichte, der automatisch generierte Dichte, der Verkehrsdichte, sowie der Wasser- und Wolken-darstellung, gute bis sehr gute Bildwiederholraten erzielt werden. Die Ziel-Bildwiederholrate sollte auch bei gut ausgestatteten Systemen bei 22 liegen, der Simulator stellt so mehr Details dar.



Flughafenkarten

Unsere Szenerie enthält auch die originalen Flughafenkarten. Sie können diese im Windows Start Menü aufrufen.

Aktuelle Flughafenkarten finden Sie außerdem online im Internet auf der Webseite des französischen Aeronautical Information Service SIA.

http://www.sia.aviation-civile.gouv.fr/html/frameset_encoursMSE_uk.htm

Über diesen kostenlosen Service finden Sie die AIP-Charts aller französischer Flughäfen. Dieser Service wurde für die reale Luftfahrt eingerichtet und wird ständig aktualisiert.

Das Installationsprogramm unserer Szenerie legt im Windows-Startmenü einen entsprechenden Link zu dieser Internetseite an. Klicken Sie nach dem Aufrufen der SIA-Internetseite auf AIP-Charts, klicken Sie dann auf Aeronautical Information Publications und geben Sie den Nice um Flughafensuchfeld ein.

Kompatibilität mit anderen Add-ons

Nice X Côte d'Azur ist kompatibel zu den Szenerien „FS-Global“ von Pilot's und zu „Ultimate Terrain Europe“ von Flight1 Software. Leichte Abweichungen (Versatz) bei Straßen- und Bahnanschlüssen sind allerdings teils vorhanden und nicht vermeidbar.

Kompatibilität mit dem Aerosoft Szenerie Paket AES

Oliver Pabst hat freundlicherweise wiederum für die Animation der Fluggastbrücken und die Realisierung des interaktiven Ground Service Verkehrs gesorgt.

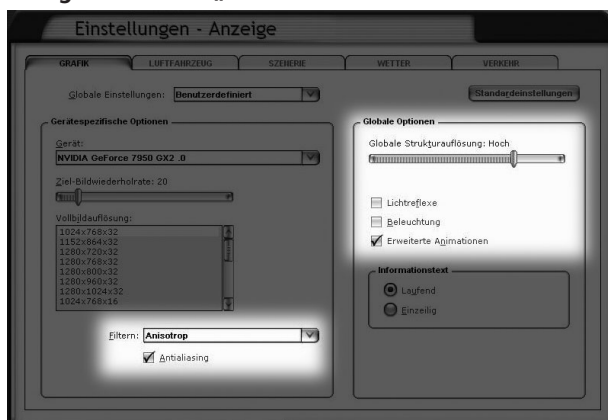
Die sehr realistisch umgesetzten Zusatzfunktionen können Sie mit dem Erwerb der neuesten Version des Aerosoft Add-on Produktes AES in Nizza aktivieren.

Empfohlene Einstellungen im Flugsimulator

Die Ablaufgeschwindigkeit des Flugsimulators X hängt sehr stark von den gewählten Einstellungen ab.

Um eine möglichst hohe bzw. hardwareangepasste, optimale Bildwiederholrate zu erzielen, empfehlen wir, verschiedene Einstellungen auf dem eigenen PC auszuprobieren. Sie können dabei von den hier nachfolgend aufgeführten, von uns getesteten, Einstellungen im FSX ausgehen und durch Veränderungen einzelner Parameter die optimalen Einstellungen für das eigen System herausfinden.

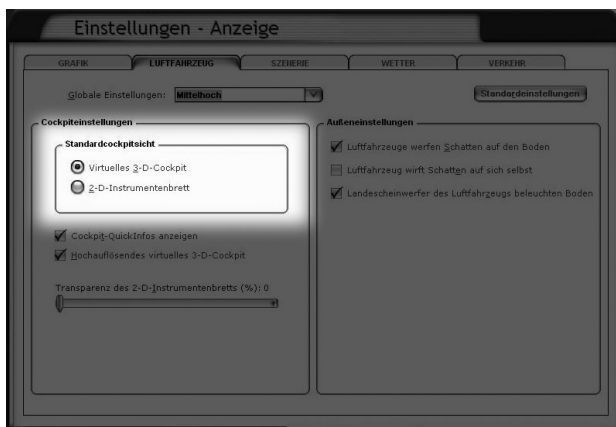
Einstellungen im Menü „Grafik“:



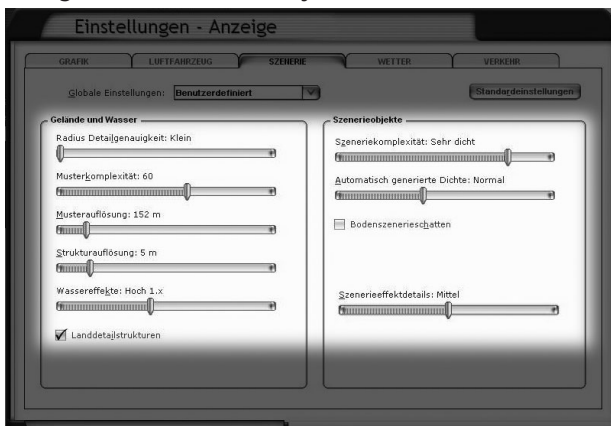


Einstellungen im Menü „Luftfahrzeug“:

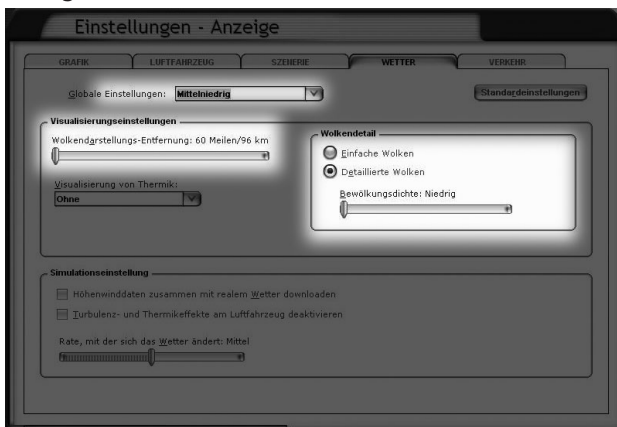
Bei den Flugzeugeinstellungen empfehlen wir unbedingt das virtuelle 3-D Cockpit zu verwenden. Wir konnten bei unseren Tests gegenüber der 2-D Panel Variante, je nach Flugzeugtyp, wesentlich höhere Bildwiederholraten feststellen.



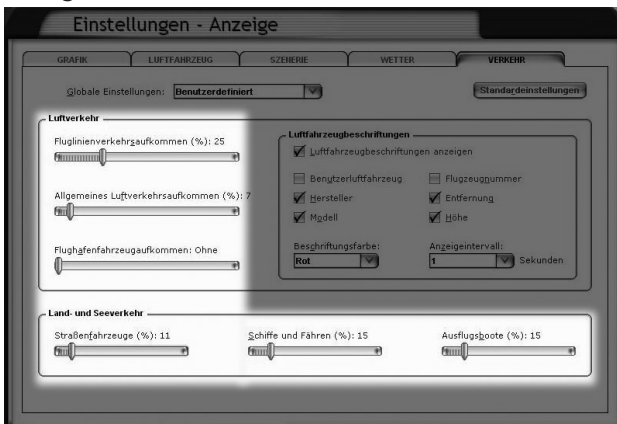
Einstellungen im Menü „Scenery“:



Einstellungen im Menü „Wetter“:



Einstellungen im Menü „Verkehr“:





Ablaufgeschwindigkeit im FS2004

Die Ablaufgeschwindigkeit des Flugsimulators FS2004 hängt sehr stark von den gewählten Einstellungen ab. Man muss für jeden PC einen optimalen Kompromiss zwischen hoher Bildwiederholrate und detaillierter Darstellung herausfinden. Besonders der AI-Flugverkehr, die Dichte der Autogen-Objekte und die grafischen Effekte, wie Bodenschatten der 3D Objekte, haben einen großen Einfluss auf die Geschwindigkeit.

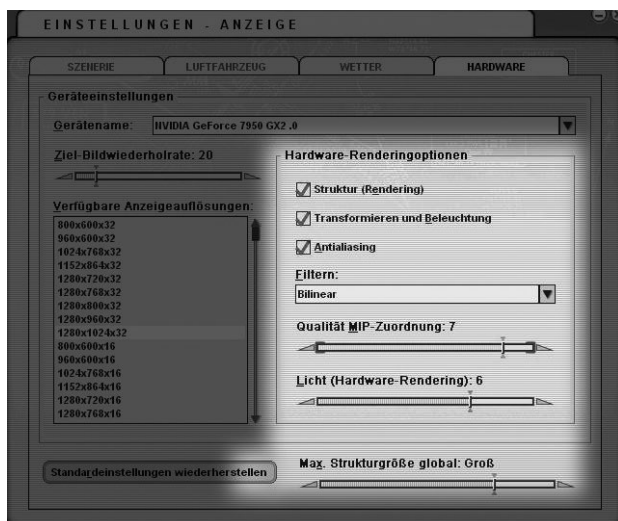
Um eine möglichst hohe Bildwiederholrate zu erzielen, empfehlen wir deshalb folgende Einstellung im Flugsimulator vorzunehmen:

Die Bodenschatten der 3D - Objekte sollten ausgeschaltet werden. Hierzu muss im Menü „Optionen“ - „Einstellungen“ - „Anzeige“ - „Szenerie“ der Haken bei „Bodenszenerieschatten“ entfernt werden.

Die Dichte der Autogen-Objekte kann im Menü „Optionen“ - „Einstellungen“ - „Anzeige“ - „Szenerie“ über den Regler „Automatisch generierte Dichte“ verändert werden. Der Regler sollte möglichst nur auf „normal“ stehen.

Das Flugverkehrsaufkommen können Sie im Menü „Optionen“ - „Einstellungen“ - „Anzeige“ - „Verkehr“ einstellen. Setzen Sie den Regler „Fluglinienverkehrsaufkommen“ hier auf max. 25%.

Um eine fehlerfreie Darstellung des Luftbild – Bodenlayouts sicher zu stellen, müssen unbedingt, unabhängig vom Grafikkartentyp, folgende Hardwareeinstellungen (Hardware rendering options) im FS2004 vorgenommen werden:





Starting Off

System Requirements

To fully enjoy the scenery “Nice X Côte d’Azur” we recommend the following:

FSX

- Microsoft Flugsimulator X mit Service Pack 2
- Pentium IV 2,6 GHz, empfohlen Dual Core Prozessor mit 3 GHz
- ca. 375 MB freien Speicherplatz auf der Festplatte
- 2GB Arbeitsspeicher
- 3D Grafikkarte mit min. 256 MB, empfohlen sind 512 MB

FS2004

- Microsoft Flight Simulator 2004 (V9.1)
- Prozessor: mind. 1,8 GHz
- ca. 170 MB freien Speicherplatz auf der Festplatte
- 1GB Arbeitsspeicher
- Grafikkarte: mind. 128 MB RAM (DirectX9)

Copyrights

This software, the manual, documentation, video images and all the related materials are protected by copyright laws. The software is licensed, not sold. You may install and run one copy of the software on one computer for your personal, non-commercial use. The software, the manual and all related materials must not be copied, photocopied, translated, reverse engineered, decompiled or reduced to any electronic medium or machine legible form, neither completely nor in part, without the previous written permission of AEROSOFT GmbH.

Installation

You have to be logged in with administrator rights before you start the installation of "Nice X Côte d'Azur".

Insert the DVD "Nice X Côte d'Azur" into your DVD drive. The installation program will start automatically. If the installation program doesn't start automatically click on START -> RUN. Insert "D:\setup.exe" (D: represents your DVD drive).

If you bought the download version of "Nice X Côte d'Azur" simply run the file you downloaded from your shop account.

After you have chosen your preferred installation language, the welcome screen appears and you will be presented with some important information and the license agreement. Please read it carefully.

You will be asked to insert the registration key or, if you install the download version, you email address and your registration key. Please insert it exactly the way it was written on the DVD cover or in the confirmation mail you received from your download shop.

Please keep your registration key on a safe place, You will need it again if a new installation will be necessary

The installation program will attempt to locate the correct path of Microsoft Flight Simulator. If this path cannot be located successfully, or if you wish to install to another location, then you will have to enter the correct path for installation manually. In order to do this, click on "Browse" and navigate to the correct path. Before the installation program starts to copy the files onto your hard disc, you will be presented with all the installation details.

Now the installation program will check, if there are some other add-ons installed on your computer. It will also check if there is an previous version of Stuttgart X installed. If so the files of this previous version will be disabled automatically.

The installation program will now copy all of the "Nice X Côte d'Azur" files onto your hard disk and subsequently register the scenery in the scenery library. A backup copy of the original Scenery.



cfg will also be made (Scenery_CFG_Before_Nice X Côte d'Azur_was_installed.cfg). The necessary adjustments for the AI Traffic in Microsoft Flight Simulator will be carried out automatically by the installation program.

If you want to make any changes or to install any updates for this scenery you will need the original DVD or the installation file from the download shop and your registration key again.

Removing

In order to fully remove "Nice X Côte d'Azur" click on the "Start" Button in the Windows task bar, choose "Control Panel". Here you will see an icon named "Programs and Functions". Double click on this icon to open it and you will see a list of all installed programs. Locate "aerosoft's - Nice X Côte d'Azur", click once with the left mouse button and then click on the "add-remove" button.

The deinstallation program will now begin to remove the scenery "Nice X Côte d'Azur"- files from your hard disk.

Entries in the FS scenery library will also be removed.

Credits

We'd like to say thank you to all people supporting us to create this scenery.

Special thanks to our developers Paul Düster and Fabian Bröckling for designing the 3D models of some of the buildings, vehicles and PAPIs, sowie an Oliver Papst für die FS9-Konvertierung, neuer Anflugbeheizung und AES-Lite für FS9 und FSX.

Many thanks to all of the beta testers Uwe Bartsch, Sacha Lindenberg, Miguel Zafra, Hans-Joachim Jeran, Frank Seifert, Thomas Mallwitz, Chris Schnaedelbach and Emmanuel Parot.

Thank you to Cornell Grigoriu from FS Dream Factory for supporting us with a lot of images and informations about the airport.

Thank you to GeoContent GmbH for providing us with georeferenced aerial images.

Airport Nice Côte d'Azur

General information

The international airport of Nice is located on the south coast of France (Côte d'Azur). It was opened in 1944. Nice Côte d'Azur is the third busiest airport of France.

The distance between the airport and the city of Nice is 7 km. The airport can easily be reached by car, bus or railway. Hotels and conference areas are located next to the airport.

The new terminal was opened In 2002 and with it's glass facade it stands out as a very significant building.

There is a special traffic connection from the airport Nice. Heli taxis fly directly from the airport into the cities of Cannes and St. Tropez.

Approaching and departing aircraft have to maintain special procedures for noise obtainment. The approach leads over water and departure requires a direct turn to the open sea.

Passengers get an impressive view over the mountainous landscape and the city of Nice.

Technical Details

Airport:	Nice - Côte d'Azur
ICAO-Code:	LFMN
IATA-Code	NCE
Location:	3,2 NM south west of Nice city
Coordinates:	N 43° 39,9' / E 007° 12,9'
Elevation:	12ft / 4m

Runways

RWY 04L/22R:	2750m x 45m asphalt
RWY 04R/22L:	2960m x 23m asphalt



Nav aids

ILS RWY 04L:	109,95 NI 045°
ILS RWY 04R:	110,70 NA 043°
VOR/DME:	109,65 AZR
VOR/DME:	109,20 CGS
NDB:	399 LEZ
NDB:	338 NC

Frequencies

ATIS:	129,60 (FR) - 136,575 (EN)
Tower:	118,70
Ground:	121,70

Statistics

Traffic figures in 2007

movements:	190.000
passengers:	10.400.000
cargo:	11.500t

Appendix

Our scenery

There is a difference between the current AIP and our scenery in the less important parking area 2 to 8. Our scenery is based on aerial images from 2008.

In accordance with the real world airport some of the taxiways are not equipped with centerline lights. New rod-shaped lights are used for the blue taxiway edge lights.

Lamps on the apron have special reflection effects giving a nice atmosphere at night. Caused by the technical limitations of FSX these reflections may also be visible by day. If you don't like this effect please switch off the light bloom option in the FSX settings.

To ensure a high performance of our airport scenery we didn't include high detailed 3D models of cars and vehicles outside of the airport area.

Airport charts

Our scenery includes the original airport charts of Nice. You will find them in the Windows Start menu.

You can find airport charts also online on the web site of the french Aeronautical Information Service SIA.

http://www.sia.aviation-civile.gouv.fr/html/frameset_encoursMSE_uk.htm

This service is for free and includes the AIP for all french airports. As it's made for real aviation this service will be updated regularly.

After installation of Nice X Côte d'Azur you can find a link to this web site in the Windows start menu. Click on AIP-Charts on the SIA site, then click Aeronautical Information Publications. Enter Nice in the airport search.



Compatibility with other add-ons

Nice X Côte d'Azur is compatible with „FS-Global“ from Pilot's and „Ultimate Terrain Europe“ from Flight1Software. However some slight offsets of connections of roads and railways will be visible.

Compatibility with Aerosoft's AES

Oliver Pabst adapted the animations of the jetways and the interactive ground handling for our NiceX scenery.

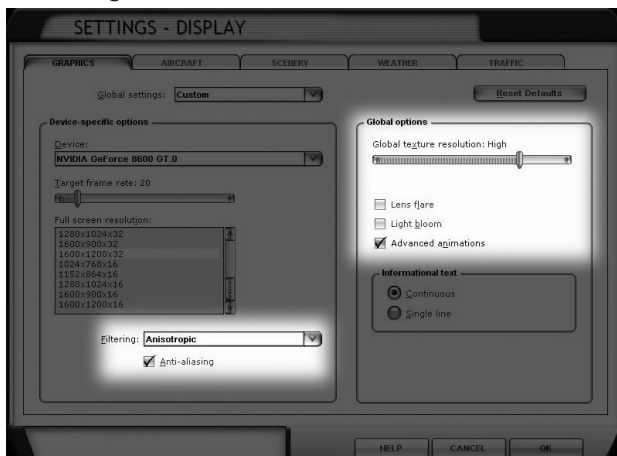
You can use this very realistic add-on functionality buying the newest version our AES Add-on product.

Recommended settings

As FSX has much higher hardware requirements than FS2004, performance in FSX very much depends on the settings you choose in the FSX options menu.

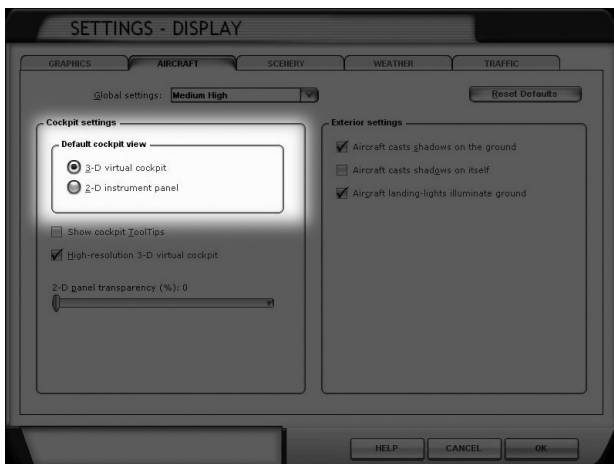
In order to ensure the highest possible frame rate we recommend to try out several parameter settings to find out what is best on your system.

Graphic settings:

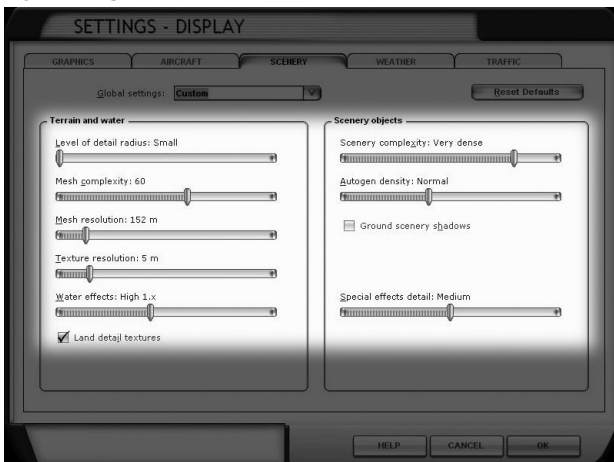


Aircraft settings:

We recommend using the 3D virtual panel. We notice much better frame rates compared to the 2D panel on our test systems.

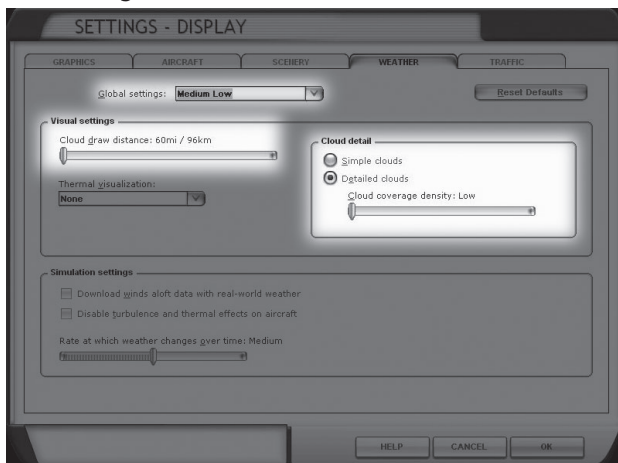


Scenery setting:



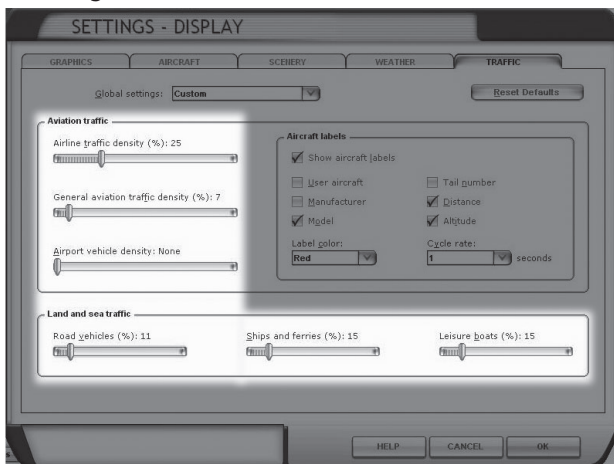


Weather settings:



English

Traffic settings:



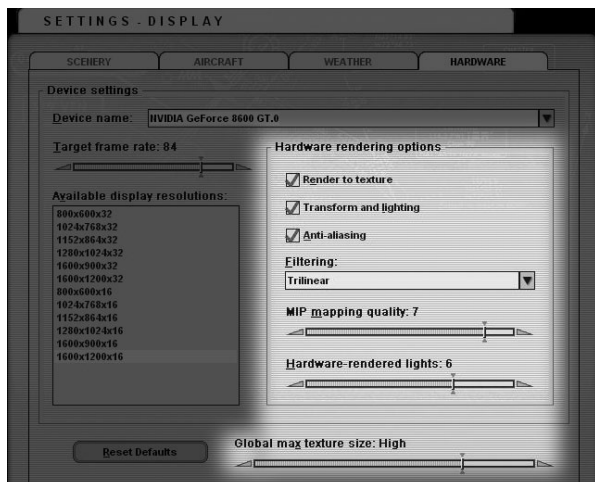
Performance in FS2004

In order to ensure the highest possible frame rate we recommend the following settings in FS2004:

- Ground scenery shadows off
- AI-Traffic max. 25%
- Only one set of cloud layers
- Visibility max. 20 NM / 32Km
- Simple clouds
- Autogen to „normal“

Please keep in mind that a high setting of AI traffic, extreme weather settings, dense Autogen as well as using some complex add-on aircraft will negatively influence the frame rate.

In order to get the best quality in displaying the aerial images and the ground layout please set the hardware rendering options to the following:





Avant le décollage de Nice

Matériel requis

Pour profiter de notre décor de l'aéroport de "Nice X Côte d'Azur" nous vous conseillons le matériel suivant:

FSX

- Microsoft Flight Simulator X avec le Service Pack 2
- Pentium IV 2,6 GHz, processeur Dual Core con 3 GHz conseillé
- 375 Mo d'espace dans le disque dur
- 2 Go RAM
- Carte graphique 3D avec 256 Mo de mémoire, 512 Mo conseillés

FS2004

- Microsoft Flight Simulator 2004 (version 9.1)
- Processeur: Minimum 1,8 GHz
- 170 Mo d'espace libre dans le disque dur
- 1Go RAM
- Carte graphique: minimum 128 Mo RAM (DirectX9)

Copyrights

Le manuel, la documentation, les images vidéo, le software, et tous les matériels associés sont protégés par le copyright et ne pourront sous aucun motif, être copiés, photocopiés, traduits ou réduits sur tout support électronique ou format lisible avec une machine, de façon totale ou partielle sans le consentement préalable et par écrit d'AEROSOFT. LE SOFTWARE EST FOURNI "TEL QUEL" ET IL N'INCLUT AUCUNE GARANTIE EXPLICITE OU IMPLICITE. L'AUTEUR DECLINE TOUTE RESPONSABILITÉ PAR LES DÉFAUTS DE FONCTIONNEMENT, DÉCÉLÉRATION, OU TOUT INCONVÉNIENT QUI PEUT ARRIVER PENDANT L'INSTALLATION ET L'UTILISATION DE CE PROGRAMME.

Installation

Insérez le DVD de Nice X – Côte d'Azur dans votre lecteur DVD.

Après la sélection de la langue d'installation, l'écran de bienvenue s'affichera comprenant des informations importantes sur l'utilisation du produit.

Le logiciel d'installation trouvera automatiquement le répertoire par défaut ou vous avez installé Microsoft Flight Simulator X. Si le répertoire ne peut pas être trouvé ou si vous avez installé FSX dans un autre dossier, vous devrez introduire manuellement le chemin d'installation. Pour cela veuillez cliquer sur « Rechercher » et localisez l'emplacement approprié.

Les détails de l'installation seront affichés avant le démarrage de la copie des fichiers dans votre disque dur.

Le logiciel d'installation démarrera la copie des fichiers de Nice X – Côte d'Azur dans votre disque dur. Le décor sera enregistré de façon automatique dans la « Bibliothèque des décors » de FSX. Une copie du fichier original Scenery.cfg sera faite sous le nom de « Scenery_CFG_Before_NiceX_Cote d'Azur_was_installed.cfg »

Les ajustements nécessaires concernant le trafic AI seront réglés automatiquement.

Désinstaller

L'aéroport de Nice X – Côte d'Azur peut être désinstallé à tout moment.

Pour cela, veuillez cliquer sur « Démarrer », « Panneau de configuration », « Ajout/Suppression de programmes ». Une liste avec tous vos programmes installés s'affichera. Veuillez localiser « Aerosoft-Nice X – Côte d'Azur » et cliquez sur le bouton « Modifier/Supprimer ». Le logiciel de désinstallation commencera la suppression des fichiers de votre disque dur ainsi que les enregistrements faites dans la « Bibliothèque des décors » de FSX.



Crédits

Nous voulons remercier à toutes les personnes nous ayant aide en la realisation de ce décor.

Remerciements spéciaux à Paul Düster et Fabian Bröckling pour les objets 3D, voitures et PAPIs ainsi qu'Oliver Pabst pour la conversion des objets pour FS9, les nouvelles balises d'approche et AES-Lite pour FS9 et FSX.

Merci beaucoup aux beta testers Uwe Bartsch, Sacha Lindenberg, Miguel Zafra, Hans-Joachim Jeran, Frank Seifert, Thomas Mallwitz, Chris Schnaedelbach et Emmanuel Parot.

Merci à Cornell Grigoriu de FS Dream Factory pour les images et informations de l'aéroport

Merci à GeoContent GmbH pour les images aériennes.

L'Aéroport de Nice – Côte d'Azur

Information générale

L'Aéroport International de Nice est situé au sud de la France sur la Côte d'Azur (Côte d'Azur). Ouvert en 1944, Nice Côte d'Azur est le 3ème aéroport français pour le trafic passagers.

La distance entre l'aéroport de Nice et l'est de 7 km. Vous pouvez rejoindre l'aéroport en voiture, bus et train. L'aéroport possède des hôtels et centres de conférence dans les environs.

Le nouveau terminal a été ouvert en 2002 et a un style architectural intéressant avec sa façade en verre.

Si vous voulez aller à Saint-Tropez ou Cannes, vous pouvez prendre un taxi hélicoptère qui vous emmène en quelques minutes

Les approches et les départs doivent être pris en tenant compte des limitations de bruit. Les approches sont faites sur la mer et les départs doivent être effectués avec un virage vers le sud, via la mer ouverte. Les passagers ont généralement une vue imprenable sur le paysage et la ville de Nice.

Information de l'aéroport

Aéroport:	Nice - Côte d'Azur
Code ICAO:	LFMN
Code IATA	NCE
Situation:	3,2 NM au sud-ouest de Nice
Coordonnées:	N 43° 39,9' / E 007° 12,9'
Élévation:	12ft / 4m



Pistes

RWY 04L/22R:	2750m x 45m béton
RWY 04R/22L:	2960m x 23m béton

Aides à la navigation

ILS RWY 04L:	109,95 NI 045°
ILS RWY 04R:	110,70 NA 043°
VOR/DME:	109,65 AZR
VOR/DME:	109,20 CGS
NDB:	399 LEZ
NDB:	338 NC

Fréquences

ATIS:	129,60 (FR) - 136,575 (EN)
Tour:	118,70
Sol:	121,70

Données Clé

Mouvements de trafic pendant l'année 2007

Mouvements:	190.000
Passagers:	10.400.000
Fret:	11.500t

Annexe

Notre décor

Il y a une différence entre l'aéroport réel selon l'AIP actuel et notre décor en ce qui concerne aux positions de stationnement 2 à 8. Notre scénario est basé sur des photographies aériennes de 2008. Pendant ce temps, de nouvelles positions de stationnement ont été créés. Cependant, dès que nous avons accès aux images, nous vous proposerons une mise à jour.

Selon l'aéroport réelle, certaines voies de circulation ne sont pas équipés avec de balises de guidage centrale. Des nouvelles balises pour les voies de roulage ont été créés.

Les lampes du tarmac ont été dessinées avec des effets d'illumination donnant une atmosphère réel à l'aéroport pendant la nuit. Cependant, l'effet peut être visible pendant la journée. Pour éviter cela, veuillez désactiver l'effet « Light Bloom » de votre FSX dans les options graphiques.

L'outil Traffic Tool permettre activer / désactiver les véhicules AES LITE. Le trafic par défaut FSX doit être éteint pour éviter des collisions.

Pour visualiser le trafic AES Lite, le module Vistamare doit être installé. Il est généralement installé automatiquement et vous le verrez dans la barre de menu FSX. Veuillez désactiver également le trafic des véhicules sur le tarmac de l'aéroport.

L'ILS de la piste 4R a été déplacé vers le nord et a une direction de 042 °. Les pistes ont une incidence de 44 °. Vous verrez que c'est une approche particulière (voir cartes)

Afin d'assurer d'excellentes performances à l'aéroport nous n'avons pas inclus des modèles 3D détaillés des voitures en stationnement à l'aéroport.



Cartes de l'aéroport

Notre scénario comprend les cartes de l'aéroport de Nice. Vous pouvez les trouver dans le menu Démarrer de Windows.

Elles peuvent être également consultées sur le site du Service d'Information Aéronautique.

http://www.sia.aviation-civile.gouv.fr/html/frameset_encoursMSE_uk.htm

Vous pouvez télécharger gratuitement toutes les cartes mises à jour des aéroports français.

Compatibilité avec d'autres Add-ons

Nice X Côte d'Azur est compatible avec „FS-Global“ de Pilot's et „Ultimate Terrain Europe“ de Flight1 Software.

Compatibilité avec AES

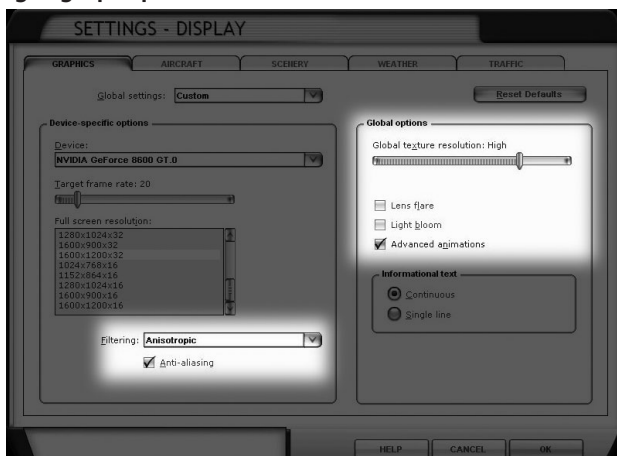
Oliver Pabst a rendu compatible l'aéroport de Nice avec AES. Plus d'informations sur www.aerosoft.fr

Réglages conseillés

FSX nécessite de plus des ressources que FS2004, donc la performance de FSX dépendra des réglages de FSX dans le menu d'Options.

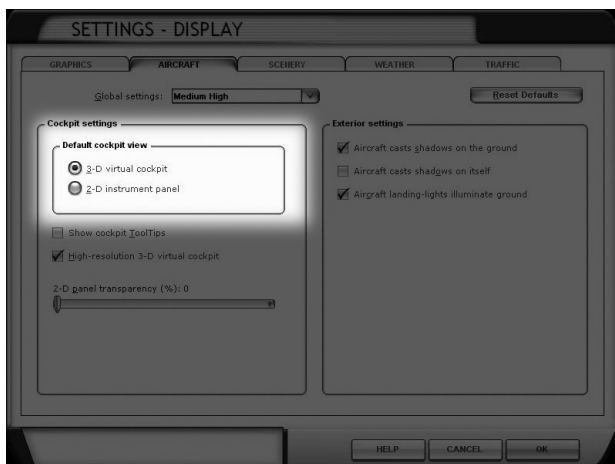
Nous vous conseillons les suivants :

Réglages graphiques:



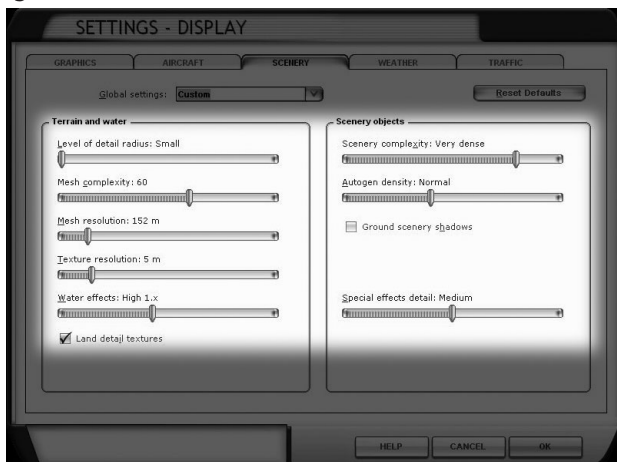
Réglages des avions:

Nous vous conseillons d'utiliser le tableau 3D au lieu du tableau 2D. Le 3D est plus performant.

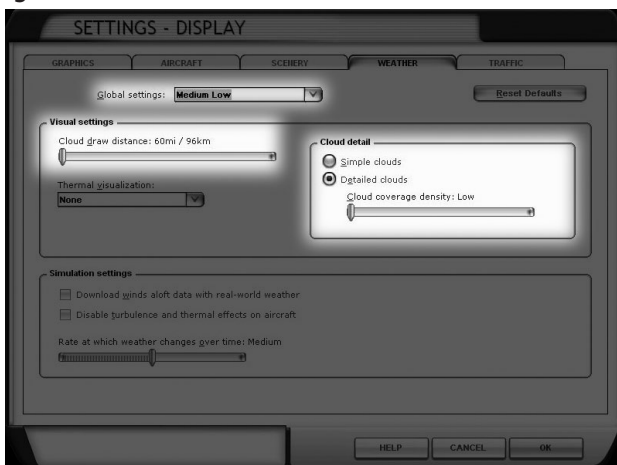




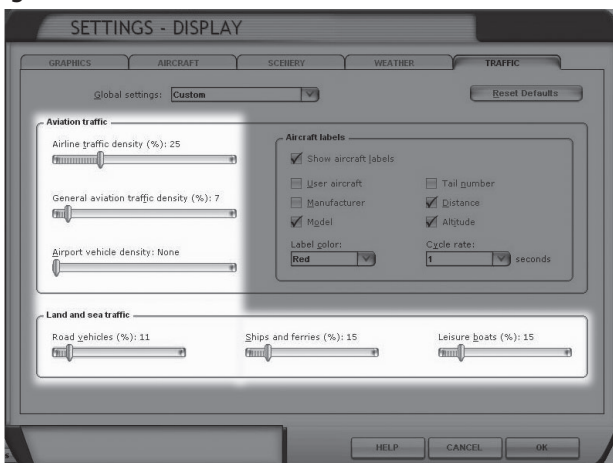
Réglages du décor :



Réglages météo :



Réglages du trafic :



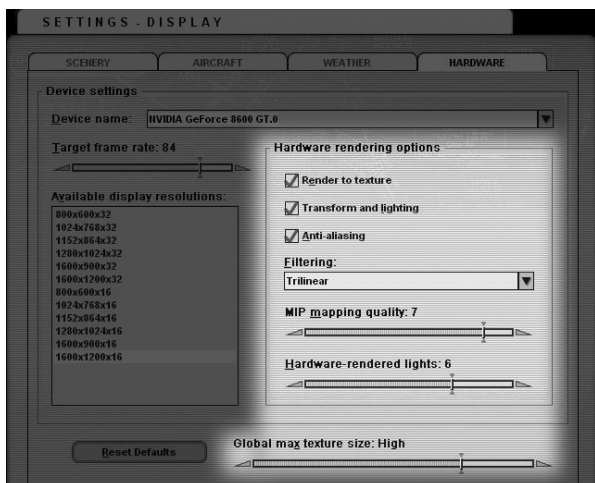
Performance sur FS2004

Pour une meilleure performance sur FS2004 nous vous conseillons :

- Ombres du décor sur off
- AI-Traffic max. 25%
- Une seule couche des nuages
- Visibilité max. 20 NM / 32Km
- Nuages simples
- Autogen sur „normal“

Notez qu'une densité du décor élevée et la présence de l'autogen peuvent affecter la performance du décor.

Nous vous conseillons les réglages suivants:



Antes de despegar de Niza

Requerimientos del sistema

Para poder disfrutar plenamente del aeropuerto de "Nice X Côte d'Azur" te recomendamos los siguientes requerimientos del sistema:

FSX

- Microsoft Flight Simulator X con el Service Pack 2
- Pentium IV 2,6 GHz, procesador Dual Core con 3 GHz recomendado
- 375 MB de espacio libre en el disco duro
- 2 GB RAM
- Tarjeta grafica 3D con minimo 256 MB de memoria, 512 MB recomendados

FS2004

- Microsoft Flight Simulator 2004 (actualizado a la version 9.1)
- Procesador: Minimo 1,8 GHz
- 170 MB de espacio libre en el disco duro
- 1GB RAM
- Tarjeta grafica: minima 128 MB RAM (DirectX9)

Derechos de Autor/Copyrights

El programa, el manual, la documentacion, los videos, imagenes y todo el material relativo a este software se encuentra protegido por las leyes del copyright y derecho de autor. El programa es utilizado bajo licencia, no vendido. Podras instalar y ejecutar una copia de este programa en tu ordenador personal sin uso comercial. El software, el manual y el material relativo al mismo no podra ser copiado, fotografiado, traducido, decompilado o aplicado ingenieria reversa sin el consentimiento expreso y por escrito de AEROSOFT GmbH.



Instalacion

Para una correcta instalacion del programa debes identificarte como administrador en tu sesion de Windows.

Inserta el DVD de "Nice X Côte d'Azur" en tu lector DVD. El programa de instalacion se lanzara automaticamente. Si esto no sucede, haz clic en INICIO -> EJECUTAR y coloca: "D:\setup.exe" (D: representa tu lector DVD).

Si adquiriste la version descargable de "Nice X Côte d'Azur" ejecuta el archivo que descargaste de nuestra pagina web

Después de escoger el idioma de instalacion, te sera presentada informacion importante y el acuerdo de licencia. Leelos cuidadosamente.

Deberas introducir el codigo de registro que se encuentra en el DVD, si estas instalando la version descargable, deberas introducir tu email y el codigo de registro. Por favor introducelos tal cual como estan escritos ya que el programa de instalacion es muy sensible.

Guarda tu codigo de registro en un lugar seguro ya que lo necesitaras en caso de una nueva instalacion

El programa de instalacion intentara localizar el directorio de instalacion donde has instalado Flight Simulator, si no lo encuentra o si quieres instalar el escenario en otro lugar, deberas hacerlo manualmente. Para ello, haz clic en « Buscar » y navega hacia el directorio de instalacion. Una vez determinado, te sera presentada en pantalla la informacion de instalacion antes de la copia de los archivos.

El programa de instalacion copiara todos los archivos de Nice x Côte d'Azur en tu disco duro y registrara el escenario en tu biblioteca de escenarios. Una copia de seguridad del archivo Scenery.Cfg sera realizada bajo el nombre (Scenery_CFG_Before_Nice X Côte d'Azur_was_installed.cfg). Los ajustes necesarios para el trafico AI seran realizados automaticamente por el programa de instalacion.

Desinstalar Niza

Para remover "Nice X Côte d'Azur" haz clic en el boton "Inicio" de la barra de tareas de Windows, luego selecciona el Panel de control. Allí versa un ícono denominado Programas y funciones. Haz doble clic en el y veras la lista de los programas instalados. Localiza "Aerosoft's - Nice X Côte d'Azur", y luego haz clic en el botón « Agregar/remover programa ».

El programa de desinstalación removerá "Nice X Côte d'Azur" - de tu disco duro.

Las entradas en Flight Simulator serán removidas.

Créditos

Queremos agradecer a quienes nos han ayudado a realizar este escenario.

Agradecimientos especiales a Paul Düster y Fabian Bröckling por diseñar los modelos 3D de algunos de los edificios, vehículos y PAPIs así como a Oliver Pabst por la conversión a FS9, nuevas luces de aproximación y AES-Lite para FS9 y FSX.

Muchas gracias a los beta testers Uwe Bartsch, Sacha Lindenberg, Miguel Zafra, Hans-Joachim Jeran, Frank Seifert, Thomas Mallwitz, Chris Schnaedelbach y Emmanuel Parot.

Gracias a Cornell Grigoriu de FS Dream Factory por las imágenes e informaciones del aeropuerto

Gracias a GeoContent GmbH for por las imágenes aéreas.



El Aeropuerto de Niza Côte d'Azur

Información General

El Aeropuerto internacional de Niza se encuentra localizado en el sur de Francia en la Costa Azul (Côte d'Azur). Fue inaugurado en 1944. Niza Côte d'Azur es el 3er aeropuerto de Francia en tráfico de pasajeros.

La distancia entre Niza y el aeropuerto es de 7 km. Puedes llegar al aeropuerto en coche, bus y tren. El aeropuerto cuenta con hoteles y centros de conferencia en sus alrededores.

El Nuevo terminal fue inaugurado en el 2002 y cuenta con un estilo arquitectónico interesante gracias a su fachada de cristal.

Si quieres ir a St. Tropez o a Cannes, puedes tomar un heli taxi que te llevará en solo unos pocos minutos.

Las aproximaciones y la salidas deben hacerse teniendo en cuenta las limitaciones sonoras. Las aproximaciones se hacen sobre el mar y las salidas deben hacerse con un viraje inmediato hacia al sur, via mar abierto. Los pasajeros tienen usualmente un vista impresionante del paisaje y de la ciudad de Niza.

Detalles técnicos

Aeropuerto:	Nice - Côte d'Azur
Código ICAO:	LFMN
Código IATA:	NCE
Ubicación:	3,2 NM al suroeste de Niza
Coordenadas:	N 43° 39,9' / E 007° 12,9'
Elevación:	12ft / 4m

Pistas

RWY 04L/22R:	2750m x 45m asfalto
RWY 04R/22L:	2960m x 23m asfalto

Radioayudas

ILS RWY 04L:	109,95 NI 045°
ILS RWY 04R:	110,70 NA 043°
VOR/DME:	109,65 AZR
VOR/DME:	109,20 CGS
NDB:	399 LEZ
NDB:	338 NC

Frecuencias

ATIS:	129,60 (FR) - 136,575 (EN)
Torre:	118,70
Tierra:	121,70

Estadísticas

Movimientos de tráfico en el 2007

movimientos:	190.000
pasajeros:	10.400.000
carga:	11.500t



Apéndice

Nuestro escenario

Hay una diferencia entre el aeropuerto real, de acuerdo al actual AIP y nuestro escenario respect a las posiciones de estacionamiento 2 al 8. Nuestro escenario está basado en fotografías aéreas del 2008. Entre tanto, se crearon las nuevas posiciones de estacionamiento. Tan pronto tengamos acceso a las imágenes, ofreceremos una actualización.

De acuerdo al aeropuerto real, algunas de las calles de rodaje no están equipadas con luces centrales. Nuevas luces mejor diseñadas se han utilizado para las luces de calles de rodaje exteriores.

Las luces de la plataforma de estacionamiento tienen un reflejo especial que proporciona una atmosfera mas real durante la noche. A veces y de acuerdo a las limitaciones de FSX, este reflejo podría verse de día. Si no te gusta este efecto puedes desactivar la opción « Light bloom » en los ajustes de FSX

La herramienta de tráfico permite activar/desactivar los vehículos de AES LITE. El trafico por defecto de FSX debe ser desactivado ya que podria causar colisiones.

Para poder visualizar el tráfico de AES Lite, el módulo Vistamara debe ser instalado. Usualmente se instala automaticamente y podrás verlo en la barra de menu de FSX. También te recomendamos ajustar el tráfico de vehículos en la plataforma del aeropuerto.

El ILS de la pista 4R ha sido desplazado al norte y tiene un rumbo de 042°. Las pistas tienen un rumbo de 44°. Verás que es una aproximación particular (ver cartas)

Para asegurar un rendimiento excelente en el aeropuerto no hemos incluido modelos 3D detallados de coches aparcados en el aeropuerto.

Cartas del aeropuerto

Nuestro escenario incluye las cartas del aeropuerto de Niza. Podrás encontrarlas en el menu Inicio de Windows.

También podrás encontrarla en la página web del Servicio de Información Aeronáutica Francés.

http://www.sia.aviation-civile.gouv.fr/html/frameset_encoursMSE_uk.htm

Podrás descargar todas las cartas actualizadas de los aeropuertos franceses gratuitamente.

Compatibilidad con otros Add-ons

Nice X Côte d'Azur es compatible con „FS-Global“ de Pilot's y „Ultimate Terrain Europe“ de Flight1Software. Algunas vías o conexiones podrían estar ligeramente desplazadas.

Compatibilidad con AES

Oliver Pabst ha adaptado nuestro programa AES al aeropuerto de Niza. Más información en www.aerosoft.es

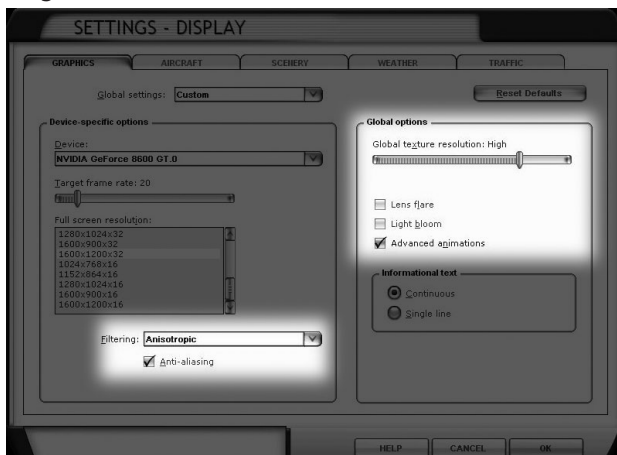
Ajustes recomendados

Como FSX necesita muchos mas recursos que FS2004, el rendimiento en FSX dependerá de los ajustes que hagas con FSX, los cuales podrás ajustar en el menu de Opciones.

Te recomendamos los siguientes ajustes.

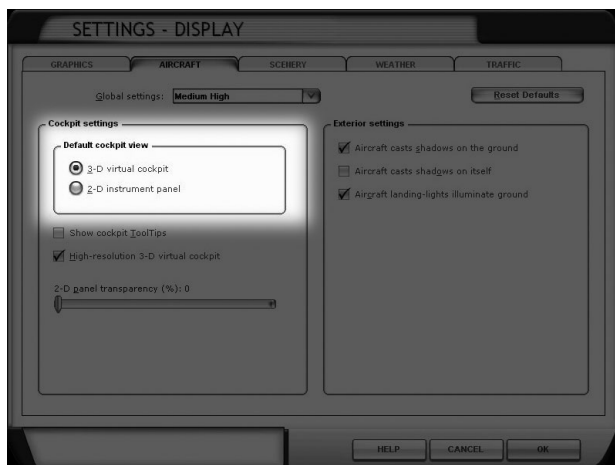


Ajustes gráficos:

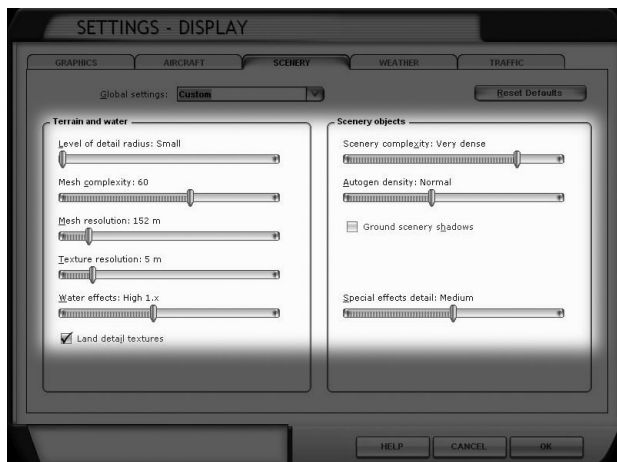


Ajustes de aviones:

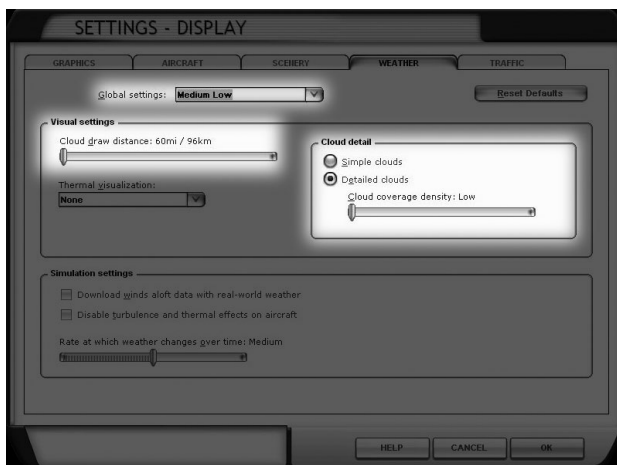
Te recomendamos utilizar el panel 3D virtual. Hemos constatado un mejor rendimiento en nuestros sistemas de ensayo que con el panel 2D.



Ajustes de escenario:

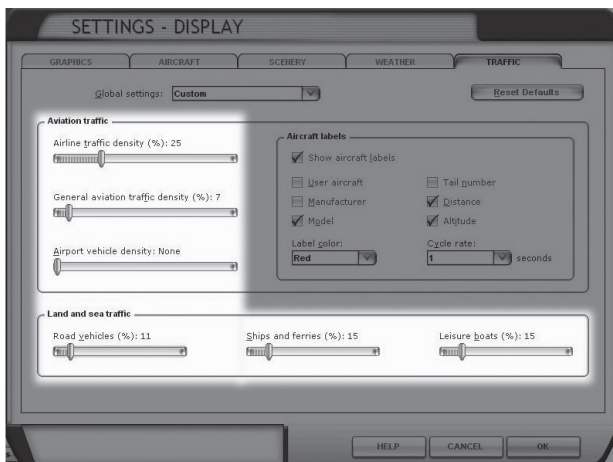


Ajustes de clima:





Ajustes de tráfico:



Rendimiento de FS2004

Para un mejor rendimiento en FS2004 te recomendamos lo siguiente:

- Sombras del escenario off
- AI-Traffic max. 25%
- Solamente una capa de nubes
- Visibilidad max. 20 NM / 32Km
- Nubes simples
- Autogen en „normal“

Recuerda que una densidad elevada del tráfico AI, del autogen y de la complejidad del escenario afectarán el rendimiento.

Para una mejor calidad gráfica, te recomendamos los siguientes ajustes:

