

Add-on for Microsoft

Flight Simulator

X



aerOSOFT™

GERMAN AIRFIELDS

Südbayern



Handbuch • Manual

Concept:	CR Software
Installer:	Andreas Mügge
Manual:	Christoph Rieger

Copyright: © 2011 / **Aerosoft GmbH**
Airport Paderborn/Lippstadt
D-33142 Bueren, Germany
Tel: +49 (0) 29 55 / 76 03-10
Fax: +49 (0) 29 55 / 76 03-33

E-Mail: info@aerosoft.de
Internet: www.aerosoft.de
www.aerosoft.com



All trademarks and brand names are trademarks or registered trademarks of their respective owners.
All rights reserved.



German Airfields 11 Südbayern

Handbuch • Manual

Erweiterung zum/
Add-on for

Microsoft Flight Simulator X

Inhalt

Einleitung	6
Systemanforderungen	7
Urheberrechte	7
Installation	8
Support.....	16
Auswählen eines Airfields	17
Szenerie Reihenfolge	18
Einstellungen	20
Besondere Highlights	20
Objekte in der Platzrunde.....	21
Verkehr auf den German Airfields	21
Jahreszeiten-Einstellungen	22
Airport Konfigurator (Airport Config Tool)	23
Charts	25



Content

Introduction	26
System requirements.....	27
Copyrights	27
Installation	28
Support.....	34
Selecting an airfield	35
Scenery order.....	36
Settings	38
Special Highlights	38
Objects in the traffic pattern	39
Traffic on the German Airfields	39
Seasons Settings.....	40
Airport Configurator (Airport Config Tool)	40
Charts	43

Einleitung

Nach nunmehr über 10 Jahren Entwicklung von Szenarien für den Sichtflug (VFR) mit Produkten wie den German Landmarks und der VFR-Airfields-Reihe haben wir uns noch einmal an den Entwicklertisch gesetzt und für Sie ein Paket mit Flugplätzen aus Südbayern zusammengestellt.

Das Paket German Airfields 11 beinhaltet die für den FS 2004 entwickelten Flugfelder aus den VFR-Airfields 2. Dazugekommen sind der Allgäu Airport Memmingen (EDJA) und der Sonderlandeplatz Schwabmünchen (EDNS). Alle Flugfelder wurden neu erstellt, mit neuesten Technologien programmiert und größtenteils sogar mit neuen Texturen belegt. Der Lebendigkeit, die unsere Produkte auszeichnen, haben wir auch diesmal wieder voll Rechnung getragen. Wie bei jeder neuen Entwicklung unserer Szenerieprodukte, kommen Zusätze in unsere Objektbibliotheken, die Stimmung und Aktion auf die Airfields im Simulator übertragen. Dies ist nur möglich, weil wir unserer Arbeitsweise über die Jahre hinweg treu geblieben sind und jeden Platz selbst besucht haben. Mit den vielen aufgenommenen Bildern kann dann erst das entsprechende Flair des einzelnen Platzes mit viel Detailliebe umgesetzt werden. Mit Hilfe zahlreicher Effekte werden die Flugplätze in Ton und Licht bei Tag und Nacht noch zusätzlich belebt. So können wir auch in diesem neuen Paket unserem Motto treu bleiben: „Take off as in reality!“

Wie mit allen früheren Paketen auch, sind wir auf Hilfen von Nutzern unserer Szenarien angewiesen. In diesem Paket haben uns zwei engagierte FS-User bei den Flugfeldern Landshut (EDML) und Kirchdorf (EDNK) mit Bildmaterial unterstützt. Dafür bedanken wir uns bei Gerhard Urban und Philipp Wittmann. Wie immer gehören ausgiebige Tests vor der Freigabe einer Software dazu. An dieser Stelle bedanken wir uns auch bei unserem langjährigen Helfer Rainer Satzke für die intensiven Tests.

Wir hoffen, Ihnen auch dieses Mal wieder ein lohnenswertes und interessantes Produkt für Ihren Flugsimulator an die Hand zu geben und wünschen Ihnen nun viel Spaß in der Welt der Sichtflug Simulation.

Wir wünschen Ihnen auch mit den German Airfields 11 „many happy landings!“.

Ihre Entwickler Rolf Schon und Christoph Rieger
www.cr-software.com



Systemanforderungen

- Flight Simulator X mit Service Pack 1 und Service Pack 2 (unter **www.fsinsider.com** erhältlich)
- CD-ROM Laufwerk
- 3,0 GHz Prozessor
- 2 GB freier Arbeitsspeicher (2 GB empfohlen)
- 550 MB freier Festplattenspeicher
- 3D Grafikkarte mit mindestens 256 MB
- Soundkarte
- Windows XP SP2 / Vista oder 7

Urheberrechte

Die Software, das Handbuch und sonstiges zugehöriges Material ist durch Urheberrechtsgesetze geschützt. Die Software wird lizenziert, nicht verkauft. Sie dürfen eine Kopie der Software auf einem Computer für Ihre persönliche, nichtkommerzielle Nutzung installieren und ausführen. Die Software, das Handbuch und alle anderen zugehörigen Materialien dürfen ohne vorherige, schriftliche Erlaubnis der Entwickler und der Aerosoft GmbH weder kopiert, fotokopiert, übersetzt, zurückentwickelt, dekompiert, disassembliert oder in anderer Form für elektronische Maschinen lesbar gemacht werden.

Installation

Zur Installation von „German Airfields 11“ benötigen Sie eine Seriennummer bzw. Ihren Registrierungsschlüssel. Die Seriennummer finden Sie in der DVD-Verpackung, der Registrierschlüssel für die Downloadversion wurde Ihnen mit der Bestätigungsmail unseres Download-Shops zugesandt! Bewahren Sie diese sicher auf, sie werden bei einer erneuten Installation wieder benötigt.

Sie müssen als Systemadministrator angemeldet sein, bevor Sie mit der Installation beginnen. Um die Installation zu beginnen, legen Sie die DVD in Ihr DVD-Laufwerk ein bzw. starten Sie einfach die Download-Datei, wenn Sie die Downloadversion erworben haben.

Nach der Sprachauswahl erscheinen zunächst einige Informationen und die Lizenzbedingungen. Lesen Sie die Informationen bitte sorgfältig. Sie müssen den Lizenzbedingungen zustimmen, um mit der Installation fortfahren zu können.

Klicken Sie anschließend auf „Weiter“.

Danach werden Sie zur Eingabe der Registrierdaten aufgefordert. Bitte geben Sie diese Daten genauso ein, wie sie auf dem Etikett abgedruckt bzw. in der Bestätigungsmail unseres Shops enthalten sind.

Anschließend wird der Installationsordner automatisch gesucht.

Möchten Sie das Programm in einen anderen Ordner als den vorgeschlagenen installieren, klicken Sie auf „Ändern“ und geben Sie den gewünschten Pfad dann ein.

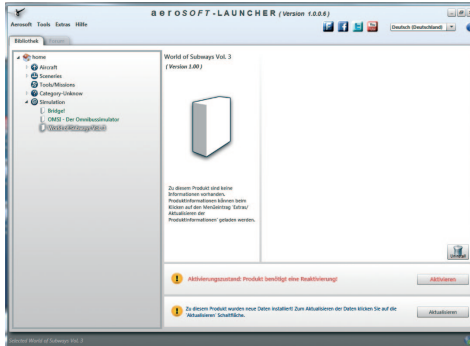
Klicken Sie auf „Weiter“.

Es wird jetzt noch einmal eine Zusammenfassung der Installationsdaten angezeigt. Klicken Sie auf „Weiter“, jetzt werden die Daten auf die Festplatte kopiert.

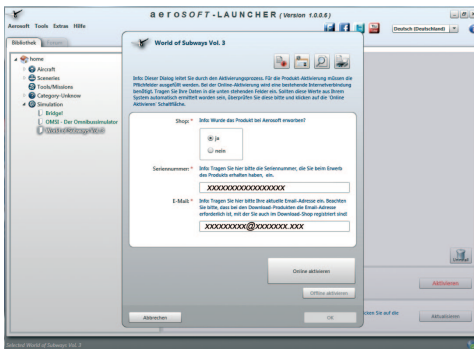
Nach Abschluss des Installationsvorganges startet automatisch die Installation des Aerosoft-Launcher. Dieser wird für die Online-Aktivierung unserer Programme benötigt. Folgen Sie den Installationsanweisungen am Bildschirm.



Nach erfolgreicher Installation des Aerosoft-Launcher wird dieser automatisch gestartet, um die Online-Aktivierung von „German Airfields 11“ durchzuführen.



Klicken Sie hier auf „Aktivieren“. Prüfen Sie im anschließend angezeigten Fenster noch einmal Ihre Registrierdaten und klicken Sie auf „Online aktivieren“.



Nach Abschluss des Aktivierungsprozesses können Sie den Aerosoft-Launcher schließen.

Weitere Informationen zum Aerosoft-Launcher finden Sie im folgenden Abschnitt dieses Handbuchs.

Aerosoft-LAUNCHER



Grundsätzliches zum Aerosoft-LAUNCHER

Der Aerosoft-LAUNCHER soll Ihnen einen Überblick über die auf Ihrem PC installierten Aerosoft-Produkte geben. Gleichzeitig erlaubt er einen einfachen Zugriff auf verschiedene Funktionen, die für die einzelnen Produkte verfügbar sind.

Sollte das SOFTWAREPRODUKT eine Online Registrierung verlangen, so wird dieses auch über den Aerosoft-LAUNCHER durchgeführt. Der Aerosoft-LAUNCHER wird automatisch mit dem SOFTWAREPRODUKT installiert und am Ende der Installation ausgeführt.

Den Aerosoft-LAUNCHER können Sie natürlich auch jederzeit über die START-Verknüpfung ausführen und somit den Aktivierungszustand der bei Ihnen installierten SOFTWARE PRODUKTE überprüfen.



Folgen Sie einfach diesem Link:

START | PROGRAMME | AEROSOFT | Aerosoft LAUNCHER

Der Aerosoft-LAUNCHER startet standardmäßig in der „Bibliothek“-Ansicht, in welcher Sie eine Übersicht über die installierten Aerosoft SOFTWAREPRODUKTE und deren Aktivierungszustand erhalten.

Die folgenden Kategorien sind dabei grundsätzlich vorhanden:

„Aircraft“, „Sceneries“, „Tools/Missions“, „Category-Unknown“, „Simulation“

Das SOFTWAREPRODUKT wird während der Installation einer Kategorie zugeordnet. Ältere SOFTWAREPRODUKTE, welche keine Online Aktivierung benötigen, werden der Kategorie „Category-Unknown“ zugeordnet.

In der „Bibliothek“-Ansicht erhalten Sie auch eine Übersicht über die aktuellen Aerosoft News.

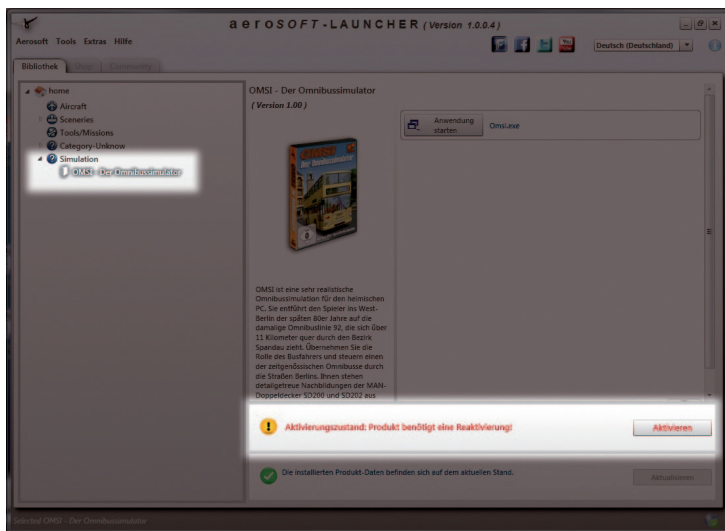
Was muss ich bei einer Installation beachten?

Für die Installation und die anschließende Online-Aktivierung werden Administrator-Rechte benötigt. Bitte stellen Sie sicher, dass Sie über die notwendigen Rechte verfügen.

Für die Installation wird eine aktive Internet-Verbindung benötigt.

Wie aktiviere ich ein SOFTWAREPRODUKT?

Wechseln Sie falls nötig zu der „Bibliothek“-Ansicht und wählen das zu aktivierende SOFTWAREPRODUKT aus. Klicken Sie auf die Schaltfläche „Aktivieren“.

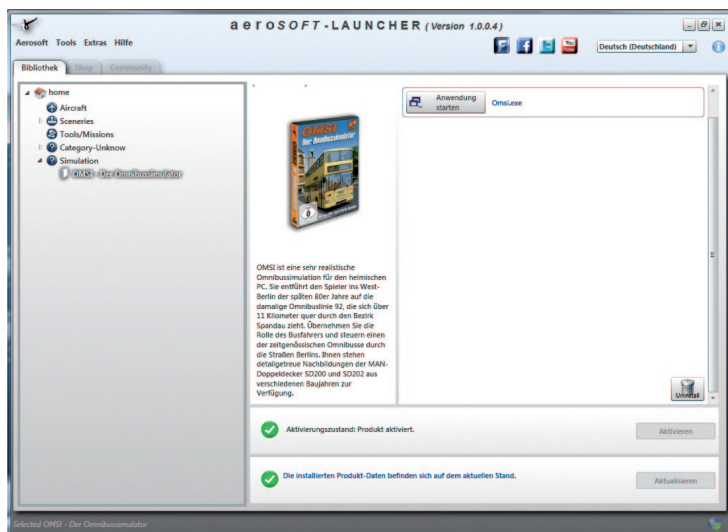


Es erscheint dann das folgende Fenster:

Prüfen Sie hier bitte noch einmal, dass Ihre E-Mail-Adresse und die Seriennummer korrekt übernommen wurden und klicken Sie dann auf „Online aktivieren“. Bitte beachten Sie, dass dazu eine aktive Internet-Verbindung vorhanden sein muss.

Ihre Daten werden nun zum Aerosoft-Server übertragen.

Mit dem erfolgreichen Abgleich der Serverdaten wird das SOFTWARE-PRODUKT auf Ihrem System freigeschaltet und kann ohne Einschränkung verwendet werden.



Bitte beachten Sie, dass je nach verwendetem Sicherheitsmechanismus einige Daten des Aerosoft SOFTWAREPRODUKTS personalisiert werden.

Welche Aktivierungszustände gibt es?

GRAU == undefiniert

GRÜN == aktiviert

GELB == benötigt eine Reaktivierung

ROT == Aktivierung fehlgeschlagen

Ich möchte das SOFTWAREPRODUKT erneut installieren. Was muss ich beachten?

Über die „Bibliothek“-Ansicht erhalten Sie den Aktivierungszustand des jeweiligen SOFTWAREPRODUKTS.

GRÜN gekennzeichnete SOFTWAREPRODUKTE verfügen über eine gültige Aktivierung. Eine erneute Aktivierung ist nicht notwendig.

GELB gekennzeichnete SOFTWAREPRODUKTE wurden bereits mind. einmal aktiviert, benötigen aber z.B. aufgrund einer Hardware-Änderung eine erneute Online Aktivierung. Führen Sie dazu den Button „Aktivieren“ aus. Bitte beachten Sie, dass die notwendigen Informationen korrekt und vollständig ausgefüllt sein müssen.

Für das SOFTWAREPRODUKT steht ein Update bereit. Wird dadurch der Aktivierungszustand verändert?

Der Aktivierungszustand wird in der Regel nicht verändert.

Es kann aber sein, das eine Übernahme des Aktivierungszustands auf die neuinstallierten Daten notwendig ist.

Wechseln Sie, falls nötig, zu der „Bibliothek“-Ansicht und wählen das entsprechende SOFTWAREPRODUKT aus.

Klicken Sie auf den „Aktualisieren“-Button, damit der Aktivierungszustand in die Daten übernommen werden kann.

Ich muss mein PC-System neu einrichten oder ich verwende einen neuen PC. Was muss ich beachten?

Die Überprüfung der Gültigkeit des Aktivierungsschlüssels erfolgt beim Start des Aerosoft-LAUNCHER. Je nach ermittelten Aktivierungszustand kann eine erneute Aktivierung notwendig werden.

Deinstallation

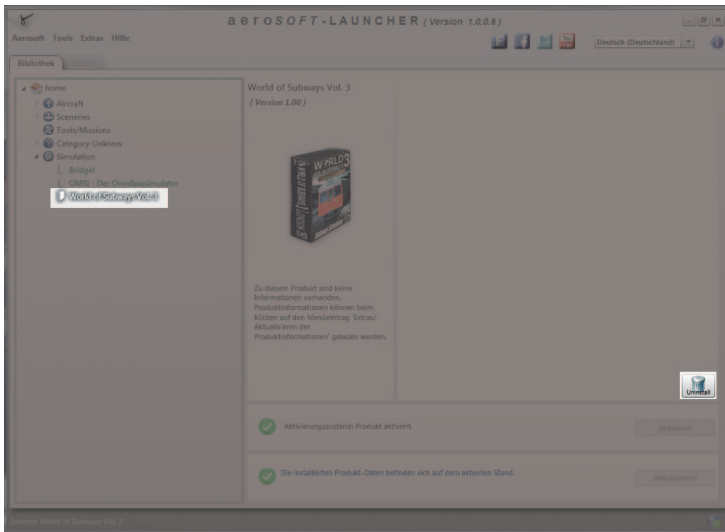
Um die Szenerie "German Airfields 11" wieder zu deinstallieren, klicken Sie auf "Start" und dann "Systemsteuerung". In der Systemsteuerung gibt es ein Symbol "Programme und Funktionen", welches Sie mit einem Doppelklick anklicken. Sie erhalten eine Liste der installierten Programme. Markieren Sie den Eintrag "aerosoft's – German Airfields 11" per Doppelklick.



Nun meldet sich das Deinstallationsprogramm und entfernt alle Dateien von Ihrer Festplatte. Die Einträge in der FS Szeneriebibliothek werden ebenfalls entfernt.

Deinstallation

Um „German Airfields 11“ zu deinstallieren, starten Sie zunächst den Aerosoft-Launcher. Wählen Sie in der Bibliothek unter Sceneries German Airfields 11 per Mausklick aus. Es erscheinen im rechten Teil des Fensters die Informationen zu „German Airfields 11“.



Klicken Sie hier rechts auf das Symbol „Uninstall“. Das Installationsprogramm startet nun und wird das Programm von Ihrem PC wieder entfernen.

Support

Aerosoft bietet Ihnen bei Fragen zu diesem Produkt natürlich auch Support an. Am besten wäre es, wenn Sie Ihre Fragen direkt im Aerosoft-Forum stellen. Dies aus einem ganz einfachen Grund: Im Forum antworten wir Ihnen in der Regel am schnellsten, da die meisten Mitarbeiter, welche an diesem Produkt mitgearbeitet haben, dort regelmäßig online sind. Des Weiteren helfen Ihnen eventuell schon andere Kunden weiter, während wir noch schlafen oder schon Feierabend haben.

Aerosoft Forum: **<http://forum.aerosoft.com>**

Updates, sofern verfügbar, finden Sie auf der Aerosoft-Webseite (**www.aerosoft.de**) unter Flugsimulation -> FAQ's / Updates (Produktregistrierung erforderlich).

Kunden, die dieses Produkt als Download erworben haben, finden eventuell vorhandene Updates in Ihrem Kundenkonto.



Auswählen eines Airfields

In German Airfields 11 sind folgende Airfields enthalten:

- EDNH - Bad Wörishofen
- EDMQ - Donauwörth-Genderkingen
- EDME - Eggenfelden
- EDMG - Günzburg-Donauried
- EDMJ - Jesenwang
- EDMK - Kempten-Durach
- EDNK - Kirchdorf/Inn
- EDML - Landshut
- EDJA - Memmingen - Allgäu Airport
- EDNS - Schwabmünchen
- EDMV - Vilshofen
- Segelfluggelände Unterwössen

Sie finden diese Plätze über das Fenster „Freiflug – Aktueller Standort – Ändern – Flughafen auswählen“.

Entweder geben Sie im Feld „Nach Flughafen-ID“ den ICAO-Code des Platzes ein, oder klicken über „Nach Land/Region“ auf „Germany“ und wählen Sie im Feld „Nach Stadt“ die gewünschte Stadt aus.

Sie können unsere VFR-Airfields auch über Menüpunkt „Add-on-Szenery suchen“ auswählen. Im „Szeneriebereich“ erscheinen dann alle bei Ihnen installierten Add-on-Szenarien. Wählen Sie „German Airfields 11“ und dann im linken Fenster „Suchergebnisse“ den gewünschten Flughafen durch Anklicken aus. Bestätigen Sie mit „OK“ und Ihr Flugzeug wird an einer Parkposition des Starflugplatzes für Sie bereit stehen.

Die Parkpositionen sind (ausgenommen in Memmingen) für Kleinflugzeuge vorgesehen. In Memmingen kann auch mit einer Boing 737 oder einem Airbus A321 gestartet werden.

Hinweis:

Das Segelfluggelände Unterwössen hat keine Flughafen-ID, Sie finden den Platz deshalb nur über den Menüpunkt „Add-on-Szenerie suchen“.

Szenerie Reihenfolge

Zahlreiche Anfragen in den letzten Jahren haben es im Aerosoft Support Forum notwendig gemacht, eine Reihenfolge der verschiedenen Szenerien für Deutschland festzulegen, um die einzelnen Produkte auch fehlerfrei nutzen zu können.

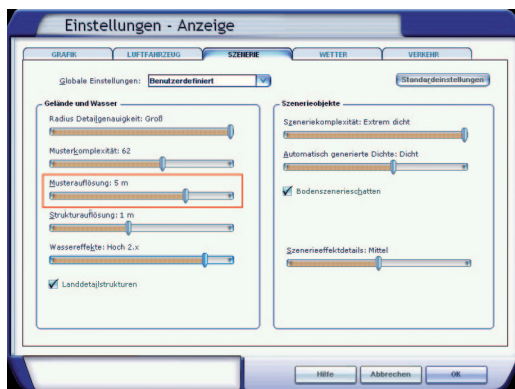
Anbei die Prioritäten, die wir als Empfehlung für Sie veröffentlicht haben:

Nr.	Produkt	Bemerkungen
0.	AES	(Wird bei jedem AES-Help starten dort automatisch platziert)
1a.	VFR-Airfields Traffic	(Enthält alle AFCAD-Dateien aus German Airfields 9, 10, 11, 12)
1b.	German Landmarks Airfields	(nur erforderlich wenn die UL- und Segelfluggplätze und Heliports der German Landmarks benutzt werden sollen)
1c.	Aerosoft_AFD	(ALLE Deutschland betreffende AFCAD-Dateien)
2.	German Landmarks Exclude	(zahlreiche Objekte der nachfolgenden Flughafen Szenarien und der FSX Standard Szenerie werden exkludiert)
3.	German Airfields 1	
4.	German Airfields 2	
5.	German Airfields 3	
6.	German Airfields 4	
7.	German Airfields 5	
8.	German Airfields 6	
9.	German Airfields 7	
10.	German Airfields 8	
11.	German Airfields 9	
12.	German Airfields 10	
13.	German Airfields 11	
14.	German Airfields 12	
15.	German Airports 1	
16.	German Airports 2	
17.	German Airports 3	
18.	Mega Airport Frankfurt	
19.	Mega Airport Munich	
20.	VFR Germany 1	
21.	VFR Germany 2	
22.	VFR Germany 3	
23.	VFR Germany 4	
24.	German Airfields 1_LC	X Kann bei Nutzung der VFR-Germany abgeschaltet werden
25.	German Airfields 2_LC	X Kann bei Nutzung der VFR-Germany abgeschaltet werden
26.	German Airfields 3_LC	X Kann bei Nutzung der VFR-Germany abgeschaltet werden
27.	German Airfields 4_LC	X Kann bei Nutzung der VFR-Germany abgeschaltet werden
28.	German Airfields 5_LC	X Kann bei Nutzung der VFR-Germany abgeschaltet werden
29.	German Airfields 6_LC	X Kann bei Nutzung der VFR-Germany abgeschaltet werden
30.	German Airfields 7_LC	X Kann bei Nutzung der VFR-Germany abgeschaltet werden
31.	German Airfields 8_LC	X Kann bei Nutzung der VFR-Germany abgeschaltet werden
32.	German Airfields 9_LC	✓ Muss auch bei Nutzung der VFR-Germany aktiviert bleiben
33.	German Airfields 10_LC	✓ Muss auch bei Nutzung der VFR-Germany aktiviert bleiben
34.	German Airfields 11_LC	✓ Muss auch bei Nutzung der VFR-Germany aktiviert bleiben
35.	German Airfields 12_LC	✓ Muss auch bei Nutzung der VFR-Germany aktiviert bleiben
36.	German Airports 1_LC	X Kann bei Nutzung der VFR-Germany abgeschaltet werden
37.	German Airports 2_LC	X Kann bei Nutzung der VFR-Germany abgeschaltet werden
38.	German Airports 3_LC	X Kann bei Nutzung der VFR-Germany abgeschaltet werden
39.	Mega Airport Frankfurt_LC	X Kann bei Nutzung der VFR-Germany abgeschaltet werden
40.	Mega Airport Munich_LC	X Kann bei Nutzung der VFR-Germany abgeschaltet werden
41.	German Landmarks Landclass	X Kann bei Nutzung der VFR-Germany abgeschaltet werden
42.	German Landmarks Terrain	X Kann bei Nutzung der VFR-Germany abgeschaltet werden
43.	Globale Landclassen	(Ground Environment X, Ultimate Terrain X)
44.	German Landmarks Mesh	X Kann bei Nutzung anderer Mesh Szenarien abgeschaltet werden
45.	Globale Mesh Szenarien ...	(FS-Global)
46.	German Landmarks	
47.	European Landmarks	
48.	VFR-Airfields Libraries	

	AFCAD Dateien
	Exclude Projekte
	Flughafen Szenarien
	Photoreal Szenarien
	Landclassen
	Mesh Szenarien
	Sonstige Szenarien oder Bibliotheken (Position spielt keine Rolle)

Einstellungen

Um die German Airfields perfekt nutzen zu können, setzen wir nur wenig besondere Einstellungen voraus. In Jesenwang sind jedoch die Höhenunterschiede von Vorfeld zu den hinteren Gebäudebereichen so groß, dass wir Ihnen eine Empfehlung für die Mesh-Einstellungen (Musterauflösung) von 5m oder weniger geben möchten, um die German Airfields 11 möglichst realistisch darzustellen.



Besondere Highlights

Auch in den German Airfields 11 sind wieder eine Menge programmiertechnischer Glanzpunkte versteckt.

- Der Windrichtung angepasste Landekreuze (Lande-T) und entsprechend animierte Windsäcke,
- verschiedene Soundeffekte in der Nähe von Werkhallen, Baumgruppen und Sitzplätzen und
- der Tageszeit angepasste geöffnete oder geschlossene Sonnenschirme.



Diese noch nicht vollständig aufgezählten Animationen tragen zu einem sehr realistischen Erlebnis auf unseren Airfields bei. Wir versprechen Ihnen jetzt schon, dass Sie beim Suchen dieser Highlights Ihren Spaß haben werden.

Objekte in der Platzrunde

In den German Airfields 11 haben wir auch einige Objekte außerhalb der Flugplätze realisiert. Wenn Sie die German Landmarks zusätzlich installiert haben, ergänzen Sie die nahe Flugplatzumgebung noch um zahlreiche weitere, für die Sichtflugnavigation wichtige Objekte (Strommasten, Kirchen, usw.).

Verkehr auf den German Airfields

Seit dem Flugsimulator FS2004 gibt es die Möglichkeit des Artificial Intelligence Traffic (AI-Traffic). Mit dem zusätzlichen Paket VFR-Airfields Traffic (in den German Airfields 11 enthalten) haben wir für unsere VFR-Airfields auf einige statische Flugzeuge verzichtet und lieber mit dynamischen Flugzeugen – mit realistischen Lackierungen und Beschriftungen – echtes Leben auf den Flugplätzen erzeugt. Im Ordner VFR-Airfields Traffic sind sowohl die Flugplatzlayout-Dateien als auch die Datenbanken mit den Flugbewegungen enthalten.

Ausnahmen:

Um Ihr fliegerisches Geschick zu fördern und zu fordern, haben wir den Landeplatz Kempten, wie in der Realität auch, mit einer schiefen Landebahn ausgestattet, mit dem Nachteil, dass die Flugzeuge des AI-Traffic nicht starten und landen können.

Unterwössen ist ein Segelfluggelände; Segelflugverkehr ist im Flugsimulator nicht über den virtuellen Flugverkehr nachzubilden. Deshalb haben wir in Unterwössen und Kempten auf den virtuellen Verkehr verzichtet.

Für den Allgäu Airport Memmingen haben wir einige zweimotorigen Maschinen und auch Jets stationiert. Zusätzlich wurden Flugpläne für die beiden vor Ort befindlichen Fluglinien Ryanair und FlyNiki erzeugt und den Platz mit dynamischen Flugzeugen dieser beiden Fluggesellschaften versehen. Nutzer von großflächigen AI-Traffic Produkten können unsere Flugpläne über das Airport Config Tool (in den German Airfields 11 enthalten) deaktivieren, um die Flüge nicht doppelt erscheinen zu lassen.

Erzeugen Sie bereits mit anderen Programmen AI-Traffic, sollten Sie die folgenden Dateien im Ordner VFR-Airfields Traffic umbenennen:

Traffic_VFR-Airfields_FSX.bgl	(GA-Flugbewegungen)
Traffic_Ryanair_Allgaue_FSX.bgl	(limitierter Ryanair-Flugplan)
Traffic_Niki_Allgaue_FSX.bgl	(FlyNiki-Flugplan)

Sie finden die Dateien in Ihrem Flugsimulatorverzeichnis im Ordner: ...\\FSX\\Aerosoft\\VFR-Airfields Traffic

Achtung!

Bei Nutzung von VFR-Germany stellen Sie sicher, dass die Szenerie VFR-Airfields Traffic immer oberhalb der Szenerie AerosoftAFD in der Szeneriebibliothek angemeldet ist.

Jahreszeiten-Einstellungen

Es gibt zwei Gründe, warum die meisten Nutzer des Flugsimulators selten oder gar nicht in der Jahreszeit Winter fliegen.

Der erste ist eher ein psychologischer Warum soll ich im Simulator bei schlechtem Wetter fliegen, wenn es schon draußen fürchterlich aussieht?

Der zweite hängt ganz sicher damit zusammen, dass mit der Luftbild Szenerie VFR-Germany keine Wintertexturen zur Verfügung stehen.

Da wir in der Vergangenheit viel Arbeit in die Umsetzung der kalten Jahreszeit gesteckt, aber nicht wirklich Rückmeldungen zu der Umsetzung erhalten haben, wurde der Winter in diesem Paket nur vereinfacht umgesetzt.



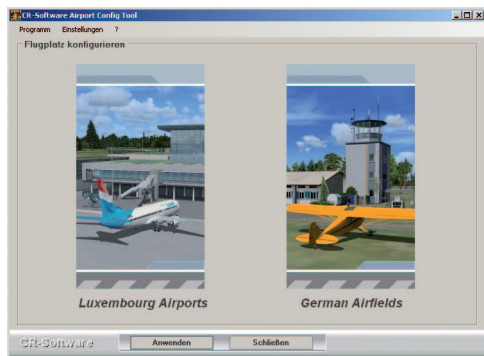
In den Wintermonaten Dezember, Januar und Februar ist das Luftbild ausgeblendet und die Standard Landclass-Szenerie erscheint. Alle anderen Objekte (Bäume, Terrassenmöbel, Personen etc.) werden über das Airport Config Tool verändert. Lesen Sie dazu bitte das folgende Kapitel.

Airport Konfigurator (Airport Config Tool)

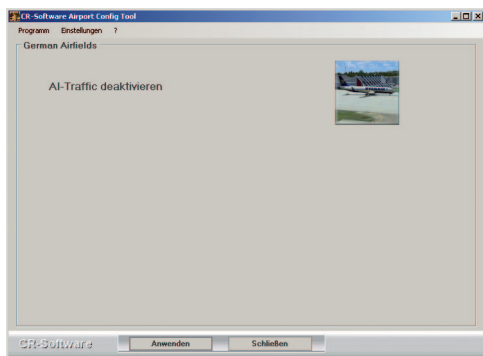
Ein Tool, das Sie wie in den German Airfields 9 und in den Luxembourg Airports bei verschiedenen Einstellungen unterstützt.

Sie können die Applikation unter: "Start-Programme-Aerosoft- Airport Config Tool" aufrufen.

Mit dem Airport Config Tool können Sie bei den German Airfields 11 folgende Einstellungen vornehmen:



Unter dem Menüpunkt „Programm - Flugplatz konfigurieren – German Airfields“ kann der mit den German Airfields 11 gelieferte AI-Traffic für den Verkehrslandeplatz Allgäu Airport Memmingen bei Nutzung von anderen Traffic Programmen deaktiviert werden.



Einfach auf die Schaltfläche rechts neben „AI-Traffic deaktivieren“ drücken und der AI-Traffic von den German Airfields 11 ist ausgeschaltet. Eine graue Schaltfläche bedeutet, der Traffic ist deaktiviert, eine farbige Schaltfläche signalisiert, der AI-Traffic ist aktiv. Nach Änderung des Zustandes muss noch mit „Anwenden“ abgeschlossen werden.

Der FSX kann nicht, für zusätzliche Szenerieobjekte die jahreszeitlich verschiedenen Texturen zur Verfügung stellen. Daher kann mit dem Airport Config Tool auch die Jahreszeit, die Sie im Simulator nutzen möchten, mit den richtigen Texturen eingestellt werden.

Dazu gehen Sie in das Menü „Programm – Jahreszeiten einstellen“.





Nach der Auswahl der gewünschten Jahreszeit wieder mit der Schaltfläche „Anwenden“ die Konfiguration abschließen.

Achtung!

Bei allen Änderungen im Airport Config Tool darf der Flugsimulator nicht aktiv sein, sonst werden die erwünschten Dateien nicht aktiv. Schließen Sie den FSX, nehmen dann die gewünschten Änderungen im Airport Config Tool vor und starten Sie den FSX erneut.

Wichtige Hinweise für Nutzer der German Airfields 9

Wir haben einige Libraryobjekte in unseren Bibliotheken verbessert. Damit die bereits veröffentlichten German Airfields 9 weiterhin fehlerfrei auf Ihrem Computer funktionieren, wird mit der Installation von German Airfields 11 die Installation der German Airfields 9 aktualisiert.

Dies funktioniert nur richtig, wenn die Szenerie von German Airfields 9 korrekt mit dem Installer von German Airfields 9 auf Ihrem Rechner installiert wurde.

Charts

Da es für den Segelflugplatz Unterwössen kein Kartenmaterial gibt, können Sie unter der Homepage **<http://www.dassu.de>** Luftbilder mit eingezeichneten An- und Abflugrouten, sowie Platzrunden herunterladen. Sie finden die Luftbilder unter „Wissenswertes“ im Untermenü „Unser Fluggelände“. Dann wählen Sie die einzelnen Luftbilder aus.

Introduction

After more than 10 years of visual flight scenery (VFR) development with products such as German Landmarks and the VFR Airfields series, we got back to the drawing board and compiled a package of airfields of Southern Bavaria.

The German Airfields 11 package includes the FS2004 developed airfields of the VFR-Airfields 2 package. We have also added the Allgäu Airport Memmingen (EDJA) and the special landing site Schwabmünchen (EDNS). All airfields have been re-created and programmed with the latest technologies and with new textures. We have once again taken great care to see that all airports truly represent their own special and lively atmosphere by adding parts from our object library. This was only possible by visiting each location and therefore capturing the "special feel" of the airfields. By adding many effects, the airfields spring to life with sounds and day- night lighting effects, true to our slogan: "Take off as in reality!"

Just as all previous packages, we depend on the help from the users of our sceneries. Two dedicated FS-users supported us with images of the airfields Landshut (EDML) and Kirchdorf (EDNK) for this package. We would like to thank Gerhard Urban and Philipp Wittmann for their time and effort. As always, there have been extensive testings before release. At this point we also like to thank our longtime tester Rainer Satzke for intensive testing.

We hope that once again we have a worthwhile and interesting product for your flight simulator and wish you a lot of fun in the world of visual flight simulation.

Wishing you „many happy landings!“ with German Airfields 11.

The developers Rolf Schon and Christoph Rieger
www.cr-software.com



System requirements

- Flight Simulator X with Service Pack 1 and Service Pack 2
- CD-ROM drive
- 3,0 GHz Processor
- 2 GB RAM
- 550 MB free Hard Disc Space
- 3D Graphics Card with minimum 256 MB
- Sound card
- Windows XP SP2 / Vista or 7

Copyrights

This software, the manual, documentation, video images and all the related materials are protected by copyright laws. The software is licensed, not sold. You may install and run one copy of the software on one computer for your personal, non-commercial use. The software, the manual and all related materials must not be copied, photocopied, translated, reverse engineered, decompiled or reduced to any electronic medium or machine legible form, neither completely nor in part, without the previous written permission of AEROSOFT GmbH.

Installation

You have to be logged in with administrator rights before you start the installation of "German Airfields 11".

To start the installation of "German Airfields 11" simply insert the DVD into your DVD drive or run the file you downloaded from your shop account.

After you have chosen your preferred installation language, the welcome screen appears and you will be presented with some important information and the license agreement. Please read it carefully.

You will be asked to insert your email address and your registration key. Please insert it exactly the way it was written on the label or in the confirmation mail you received from your download shop.

Please keep your registration key on a safe place, you will need it again if a new installation will be necessary.

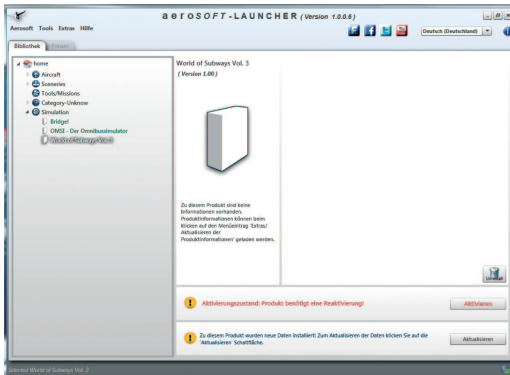
The installation program will attempt to locate the correct path. If you wish to install to another location, then you will have to enter the correct path for installation manually. In order to do this, click on "Browse" and navigate to the correct path. Before the installation program starts to copy the files onto your hard disc, you will be presented with all the installation details.

The installation program will now copy all of the "German Airfields 11" files onto your hard disk.

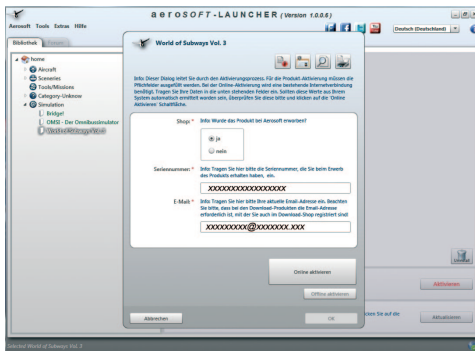
If you want to make any changes or to install any updates for this program you will need the DVD or the installation file from the download shop and your registration key again.

Important note!

Subsequent to the installation the Aerosoft-Launcher will be started for the online registration.



Click on the „Activate“ button. Check your registration data in the next screen and click on „Online Activation“.



After the activation process is finished successfully exit the Aerosoft-Launcher.

Learn more about the Aerosoft-Launcher in the next chapter of this manual.
To run „German Airfields 11“ click on the new program icon on your windows desktop.

Aerosoft LAUNCHER

General information about the Aerosoft-Launcher

The Aerosoft-Launcher gives you an overview of all Aerosoft products installed on your computer. You will also have easy access to special features available for the several products.

Should the SOFTWARE PRODUCT require an Online Registration, the Aerosoft LAUNCHER will take you through this process. The Aerosoft-LAUNCHER will be automatically installed with the SOFTWARE PRODUCT and will launch at the end of the install process.

You can run the Aerosoft-Launcher at any time via the Windows START menu to check the activation state of your installed SOFTWARE PRODUCTS. Just follow this link:

START | ALL PROGRAMS | AEROSOFT | Aerosoft Launcher

The Aerosoft-Launcher starts up in the "Library" view by default. Here you can see an overview of all installed Aerosoft SOFTWARE PRODUCTS and their state of activation.

The following categories will be shown.

"Aircraft", "Sceneries", "Tools/Missions", "Category-Unknown" and "Simulation".

The SOFTWARE PRODUCT will be placed in one of these categories accordingly during installation. Older SOFTWARE PRODUCTS which do not need an online activation will be placed in the category "Category-Unknown".

In the "Library" view you will also see an overview of current Aerosoft News.

What is required for an installation?

For an installation and an online-activation you will have to have administrator rights. Please make sure that you have these rights.

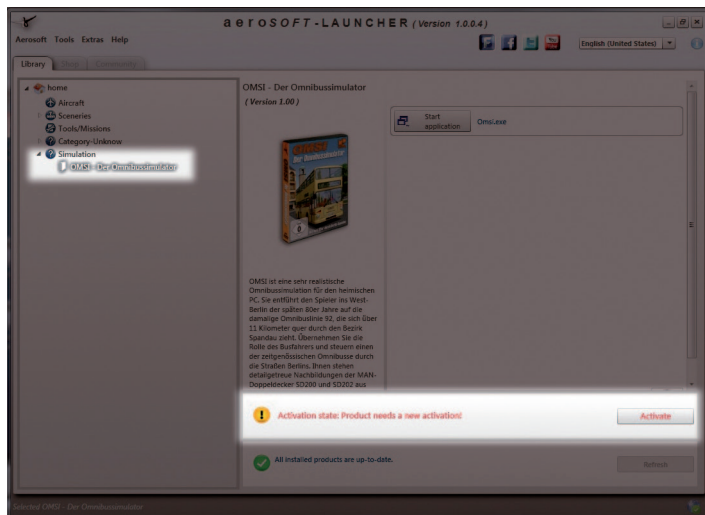
You will also need an active internet connection.



How do I activate a SOFTWARE PRODUCT?

If necessary please change to the "Library" view and select the SOFTWARE PRODUCT for activation.

Click on the button "activate".



English

The following screen will appear:

Check your email address and your registration key is correct and click on „Online activation“. Please note you will need an active internet connection for this procedure.

You registration data will transferred to our Aerosoft server now.

Your information will now be transferred to the Aerosoft server. After a successful transfer your system will be activated and used without further limitations.

Please note that depending on the safety settings some data of the Aerosoft SOFTWARE PRODUCT need to be personalized.

Information about the activation status

GREY	undefined
GREEN	active
YELLOW	reactivation required
RED	activation unsuccessful

I want to install the SOFTWARE PRODUCT again. How do I do this?

The "Library" view will show the activation status of each SOFTWARE PRODUCT.

If it is shown in **GREEN**, the SOFTWARE PRODUCTS are active. A new activation is not necessary.

If it shows **YELLOW** the SOFTWARE PRODUCTS have at least been activated once but need a new online activation because of new hardware in your system. Click on the button "activate".

Please note that all required information has been correctly filled in.

There is an update available for the SOFTWARE PRODUCT. Does it change the activation status?

Normally the activation status will not be changed.

It is possible though that an adoption of the activation status on to the new installed data is necessary.



If this is the case change to the “Library” view and select the appropriate SOFTWARE PRODUCT.

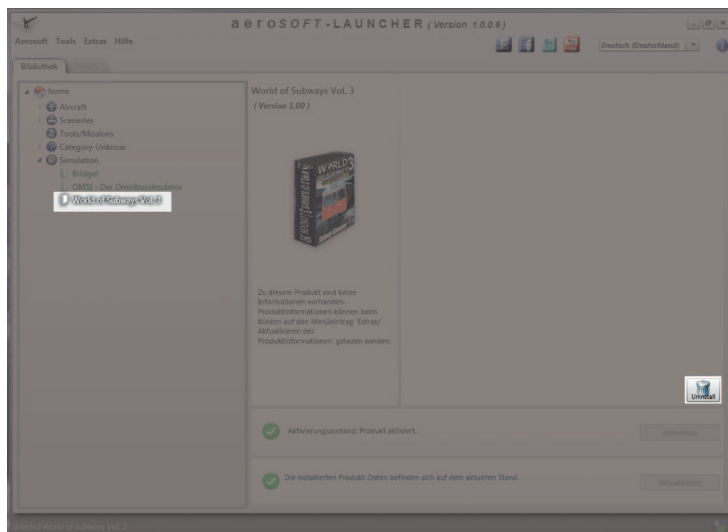
Click on the “refresh” Button to take over the activation status.

I have to reconfigure my PC-System or I have got a new PC. What do I have to bear in mind?

A check of the activation keys commences every time the Aerosoft-LAUNCHER is started. Depending on the activation status, a new activation might be necessary.

Removing

In order to fully remove “German Airfields 11” run the Aerosoft-Launcher. Change to the “Library” and select “German Airfields 11” in the “Scenery” category. The information about “German Airfields 11” will appear.



Click on the „Uninstall“ button. The installation program will start to remove the program from your hard disk.

Support

Support for this product is offered by Aerosoft. We prefer to have a support forum for the simple reason that it is fast and efficient because customers help customers when we are sleeping.

Aerosoft forums: <http://forum.aerosoft-shop.com>

We feel strongly about support. Buying one of our products gives you the right to waste our time with questions you feel might be silly. They are not.

Updates, when available, will always be found on the Aerosoft-Web site (www.aerosoft.com) under FAQ's / Updates (you will need to register this product before being able to access the updates).



Selecting an airfield

The following airfields are included in German Airfields 11:

- EDNH - Bad Wörishofen
- EDMQ - Donauwörth-Genderkingen
- EDME - Eggenfelden
- EDMG - Günzburg-Donauried
- EDMJ - Jesenwang
- EDMK - Kempten-Durach
- EDNK - Kirchdorf/Inn
- EDML - Landshut
- EDJA - Memmingen - Allgäu Airport
- EDNS - Schwabmünchen
- EDMV - Vilshofen
- Glider Airfield Unterwössen

You can find the airfields via the menu „Free Flight – Current Location – Change – Select Airport “. You can either fill in the ICAO-code of the airfield „By Airport ID“ window, or click at „By Country/Region“, „Germany“ and select via the „By city“ window.

You can also select the airfields through the menu item „Search Add-on-Scenery“. In the „Select Airport“ window you will see all of your installed Add-on sceneries. Select „German Airfields 11“ and then go to the left window „Search Results“ and select the airfield you want to move to. Confirm with "OK" and your aircraft will be waiting for you on a parking position of the starting airfield.

The parking positions are intended for small aircraft (with the exception of Memmingen). In Memmingen you can also start with a Boeing 737 or an Airbus A321.

Note:

The Glider Airfield Unterwössen has no airport ID, you'll find it via the „Search Add-on-Scenery“.

Scenery order

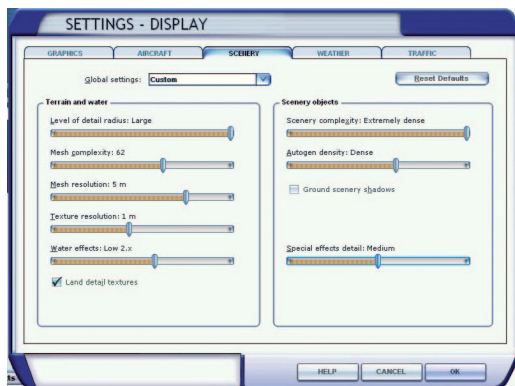
Numerous requests in the Aerosoft Support forum in the recent years made it necessary to establish a sequence of the different sceneries for Germany to make an accurate use for every individual product possible.

Nr.	Product	Comments
0.	AES	(Will be placed at any AESHelp start automatically there)
1a.	VFR-Airfields Traffic	(includes all AFCAD-files for German Airfields 9, 10, 11, 12)
1b.	German Landmarks Airfields	(only required if the UL airfields and heliports and Gliding fields of German Landmarks will be used)
1c.	Aerosoft_AFD	(All AFCAD-files for Germany)
2.	German Landmarks Exclude	(numerous objects of the following airport sceneries and the FSX default scenery will be excluded)
3.	German Airfields 1	
4.	German Airfields 2	
5.	German Airfields 3	
6.	German Airfields 4	
7.	German Airfields 5	
8.	German Airfields 6	
9.	German Airfields 7	
10.	German Airfields 8	
11.	German Airfields 9	
12.	German Airfields 10	
13.	German Airfields 11	
14.	German Airfields 12	
15.	German Airports 1	
16.	German Airports 2	
17.	German Airports 3	
18.	Mega Airport Frankfurt	
19.	Mega Airport Munich	
20.	VFR Germany 1	
21.	VFR Germany 2	
22.	VFR Germany 3	
23.	VFR Germany 4	
24.	German Airfields 1_LC	✗ Can be turned off when using the VFR Germany
25.	German Airfields 2_LC	✗ Can be turned off when using the VFR Germany
26.	German Airfields 3_LC	✗ Can be turned off when using the VFR Germany
27.	German Airfields 4_LC	✗ Can be turned off when using the VFR Germany
28.	German Airfields 5_LC	✗ Can be turned off when using the VFR Germany
29.	German Airfields 6_LC	✗ Can be turned off when using the VFR Germany
30.	German Airfields 7_LC	✗ Can be turned off when using the VFR Germany
31.	German Airfields 8_LC	✗ Can be turned off when using the VFR Germany
32.	German Airfields 9_LC	✓ Also needs to remain activated during use of VFR Germany
33.	German Airfields 10_LC	✓ Also needs to remain activated during use of VFR Germany
34.	German Airfields 11_LC	✓ Also needs to remain activated during use of VFR Germany
35.	German Airfields 12_LC	✓ Also needs to remain activated during use of VFR Germany
36.	German Airports 1_LC	✗ Can be turned off when using the VFR Germany
37.	German Airports 2_LC	✗ Can be turned off when using the VFR Germany
38.	German Airports 3_LC	✗ Can be turned off when using the VFR Germany
39.	Mega Airport Frankfurt_LC	✗ Can be turned off when using the VFR Germany
40.	Mega Airport Munich_LC	✗ Can be turned off when using the VFR Germany
41.	German Landmarks Landclass	✗ Can be turned off when using the VFR Germany
42.	German Landmarks Terrain	✗ Can be turned off when using the VFR Germany
43.	Globale Landclassen	(Ground Environment X, Ultimate Terrain X)
44.	German Landmarks Mesh	✗ Scenarios can be turned off when using other mesh
45.	Globale Mesh Szenarien	(FS-Global)
46.	German Landmarks	
47.	European Landmarks	
48.	VFR-Airfields Libraries	

AFCAD files
Exclude Projects
Airport Sceneries
Photoreal Sceneries
Landclass Sceneries
Mesh Sceneries
Other scenes or libraries (position does not matter)

Settings

To use the German Airfields in an optimal way we only require some small settings changes. The differences in altitude of the apron in Jessenwang to the rear of the buildings are so large that we need to change the mesh settings (Mesh Resolution) to 5m or less, to represent the German Airfields 11 as realistic as possible.



Special Highlights

There are lots of highlights you can find in German Airfields 11.

- Customized Landing T's and animated windsocks depending on the wind direction
- various sound effects near hangars, trees and seating areas
- opened or closed umbrellas according to the time of day
- These and all other animations make our German Airfields a realistic experience. We can promise a lot of fun while searching for these highlights.



Objects in the traffic pattern

We have also implemented some objects outside the airfields. If the product German Landmarks is additionally installed, the nearby airfield surroundings get complemented by many more important objects for visual flight navigation (power poles, churches, and much more).

Traffic on the German Airfields

Since Flight Simulator FS2004 we have the option of Artificial Intelligence Traffic (AI-Traffic). With the Add-on package VFR-Airfields-Traffic (included in German Airfields 11) we have left out some static aircraft. Instead we have included some dynamic aircraft on the airfields – with realistic paintings and captions – to create real life on the airfields. The folder VFR-Airfields Traffic holds airport layout data and the database of air traffic.

Exceptions:

To test your flying skills, we have equipped the airfield in Kempten with a sloping runway – just as in reality – but with the disadvantage that AI traffic can not be shown here.

Unterwössen is a glider field where traffic can't be shown in Flight Simulator. This is why AI traffic is not included in Unterwössen and Kempten.

In Allgäu Memmingen we positioned some twin-engine aircraft and jets. Additionally we generated flight plans for the airlines Ryanair and FlyNiki with dynamic aircraft of both airlines. Users of large area AI-traffic products can deactivate our flight plans with the Airport Config Tool (included in German Airfields 11), so that flights are not doubled.

If you generate AI-traffic with other programs, you should rename the following files in the VFR-Airfields Traffic folder:

Traffic_VFR-Airfields_FSX.bgl	(GA-flight movements)
Traffic_Ryanair_Allgaeue_FSX.bgl	(limited Ryanair-flight plan)
Traffic_Niki_Allgaeue_FSX.bgl	(FlyNiki-flight plan)

You can find the files in your Flight Simulator library in this folder:
...\FSX\Aerosoft\VFR-Airfields Traffic

Note!

When using VFR-Germany make sure that VFR-Airfields Traffic is always placed above the scenery AerosoftAFD in the scenery library.

Seasons Settings

There are two reasons for most of the Flight Simulator users not to fly with winter textures. The first one is psychological, why should I fly the Simulator with bad weather when there is also terrible weather outside?

The second reason is that there are no winter textures included in the VFR-Germany sceneries. Because we have invested much work in the implementation of the cold season in the past but did not really get feedback on it. During the winter months of December, January and February the aerial image disappears and the standard landclass scenery appears. All other objects (trees, patio furnitures, persons, etc) can be changed with the Airport Config Tool. Please read the following chapter for more information.

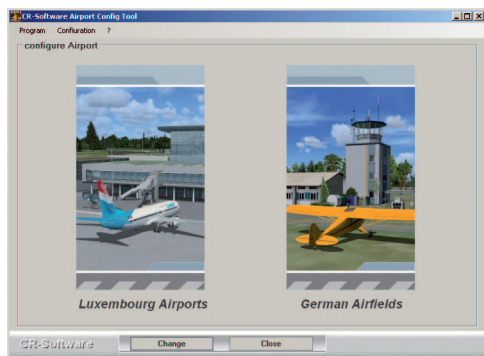
Airport Configurator (Airport Config Tool)

This is a tool supporting different settings for the German Airfields 9 and Luxembourg Airports Add-ons. You can start the application from:

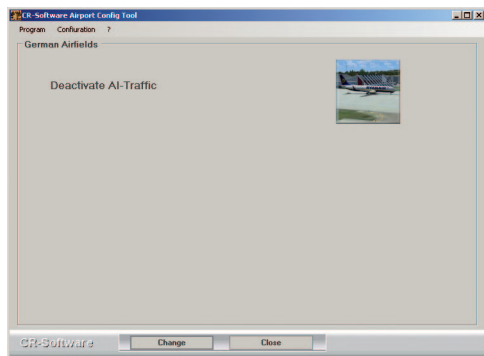
“Start-Programs-Aerosoft- Airport Config Tool”



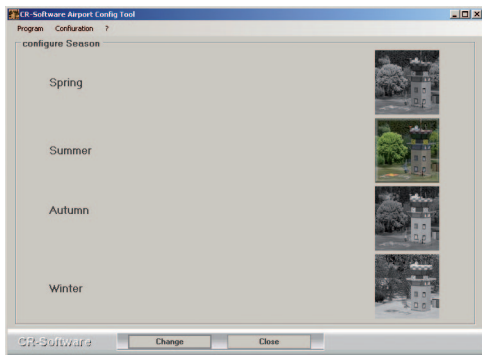
You can change following settings with the Airport Config Tool for the German Airfields 11:



From the menu „Program – Configure Airfield– German Airfields“ you can deactivate the included AI traffic for the airport Memmingen in favor of other Traffic programs.



Click on the button „AI-Traffic deactivate“ and the AI Traffic of German Airfields 11 is off. A grey button signals deactivation. After changing the status you need to „Confirm“ again.



FSX can't change seasonal textures for added objects. You can do this yourself with the Airport Config Tool.

Go to „Programs – change season“.

After selection you need to „confirm“ again.

Note!

While making changes with the Airport Config Tool the Flight Simulator should not be active. Close FSX, make your changes with the Airport Config Tool and start FSX again.

Important hint for German Airfields 9 Users

We improved some library objects in our libraries. To make sure that German Airfields 9 will still work accurately on your PC, the installer of German Airfields 11 will update GAF 9.

This will only work if the scenery German Airfields 9 was correctly installed with the installer of German Airfields 9.



Charts

As there are no charts available for the gliding field Unterwössen you can download aerial images with circuit pattern graphics from here <http://www.dassu.de>. You can find the downloads via „Wissenswertes“ in the sub menu of „Unser Fluggelände“.



The Diamond DA20 is a two-seat composites. This aircraft for FSX has tricycle gear general aviation one of the most impressive lists of aircraft designed for flight training. features of any product we ever In addition to its role as a civil and handled. It really makes you feel like military training aircraft, it is also owning the aircraft as you got to do used for personal flying by pilot- the maintenance, cleaning and even owners. The DA20-100 Katana is decide what oil type to use. If any proof of the old aviation saying that product makes Microsoft's slogan what looks good will fly good. It's a "As real as it gets" come true, it's got sleek little aircraft made from to be the Katana!

www.aerosoft.de

