

**Add-on for Microsoft
Flight Simulator X**



aerosoft™

Tahiti X



Handbuch/Manual/Manuel

Credits

Concept:	Benedikt Reiffer
Programming:	Benedikt Reiffer
Project Management:	Mathijs Kok, Benedikt Reiffer
Manual, documentation:	Benedikt Reiffer, Mathijs Kok
Installer:	Andreas Mügge
Testing:	Several good folks

Special thanks to Martin Reiffer, Sascha Normann, Kai, mfuegemann and saunder. Apart from the default MS SDK tools we used FSX KML.

Copyright: © 2009/ **Aerosoft GmbH**
Flughafen Paderborn/Lippstadt
D-33142 Bueren, Germany

Tel: +49 (0) 29 55 / 76 03-10
Fax: +49 (0) 29 55 / 76 03-33

E-Mail: info@aerosoft.de
Internet: www.aerosoft.de
www.aerosoft.com



aerosoft GMBH

All trademarks and brand names are trademarks or registered of their respective owners. All rights reserved. / Alle Warenzeichen und Markennamen sind Warenzeichen oder eingetragene Warenzeichen ihrer jeweiligen Eigentümer. Alle Urheber- und Leistungsschutzrechte vorbehalten.



Tahiti X

Handbuch Manual Manuel

Erweiterung zum /
Add-on for
Add-on pour

Microsoft Flight Simulator X



Inhalt

Einleitung	5
Copyright	5
Systemvoraussetzungen	6
Support.....	7
Die Szenerie entfernen	7
Inseln und Flugplätze	8
Einstellungen und Framerate	9
Karten	10



Content

Introduction	11
Copyright	11
System requirements	12
Contact support	13
Removing the scenery	13
Islands and Airports	14
Settings & Frame rates	15
Charts	16



Sommaire

Introduction	17
Copyright	17
Matériel requis.....	18
Contacter le support.....	19
Désinstaller la scène	19
Iles et aéroports	20
Réglages & Vitesse d'affichage	21
Charts	22



Einleitung

Natürlich hätten wir dieses Produkt French Polynesia X nennen können, aber Tahiti X klingt einfach besser. Fast das ganze Archipel wurde modelliert und deckt massive zweieinhalb Millionen Quadrat-kilometer ab. Da die Entfernungen zwischen den Inseln sehr groß sind, brauchen Sie ein Flugzeug mit einer vernünftigen Reisegeschwindigkeit, wir empfehlen ein Zweimotoriges. Ideal wäre ein Zweimotoriges, das auf dem Wasser landen kann. Dafür gibt es von uns die Twin Otter (mit der entsprechenden Bemalung) oder die Grumman Goose.

Außer dem Inselhüpfen bietet diese Szenerie einige herausfordernde Möglichkeiten. Zum Beispiel die Navigation, die in dieser Region nicht einfach ist, ein kleiner Fehler bedeutet, dass Sie eine Insel nicht mehr finden. Wir hatten viel Spaß daran, auf konventionelle Art mit Windkorrekturen zu navigieren, anstatt mit Funknavigationshilfen oder GPS Systemen. Es ist ein schönes Erfolgserlebnis, wenn Sie die Insel in der Ferne genau dort sehen, wo Sie sie erwarten. Beachten Sie, dass das reale Wetter in dieser Region im FSX fragmentiert ist, und nicht immer komplett aktualisiert wird.

Copyright

Das Handbuch, die Dokumentation, Videoimages, Software und alle hinzugehörnde Materialien sind urheberrechtlich geschützt und dürfen nicht kopiert, fotokopiert, übersetzt in elektronische oder maschinenlesbare Form gebracht werden, weder ganz noch teilweise ohne vorherige schriftliche Zustimmung von AEROSOFT. DER AUTOR LEHNT JEDE VERANTWORTUNG FÜR FEHLFUNKTIONEN, VERLANGSAMUNG UND IRGENDWELCHE BEEINTRÄCHTIGUNGEN AB, DIE MÖGLICHERWEISE DURCH DIE ANWENDUNG DIESER SOFTWARE VORKOMMEN KÖNNTEN.

Copyright © 2009 AEROSOFT & Benedikt Reiffer. Alle Rechte vorbehalten. Windows®XP, Vista und Flight Simulator X sind eingetragene Handelsmarken oder Markenzeichen der Microsoft Corporation in den vereinigten Staaten und/oder anderen Ländern.

Alle Markenzeichen und Handelsmarken oder eingetragene Markenzeichen sind Eigentum ihrer entsprechenden Besitzer.

Copyrightverletzung ist eine ernsthafte Angelegenheit. Sollten Sie Empfänger unrechtmäßiger Kopien werden, informieren Sie uns bitte über support@aerosoft.com. Wir werden uns bei allen Berichten über unrechtmäßige Kopien erkenntlich zeigen.

Aerosoft GmbH
Lindberghring 12
D-33142 Büren, Germany
www.aerosoft.com

Systemvoraussetzungen

- Microsoft Flight Simulator FSX SP2 (oder Acceleration)
- Windows XP/Vista (voll aktualisiert)
- 2.0 GHz Prozessor (Intel Core 2 Duo empfohlen)
- 2 GB RAM Arbeitsspeicher
- 256 MB Grafikkarte (512 MB empfohlen)



Support

Support für dieses Produkt wird von Aerosoft übernommen. Wir ziehen es vor, Support über unser Supportforum abzuwickeln, da diese Methode schneller und effizienter ist: <http://www.forum.aerosoft.com>.

Wir empfehlen die Customer Support > Scenery Discussions & Support Seiten zu lesen, wenn Sie Fragen über dieses Produkt haben. Diese ist der erste Anlaufpunkt bei Supportfragen.

Bitte nehmen Sie zur Kenntnis, dass der Email-Support (support@aerosoft.com) etwas länger dauern kann, da Ihre Frage unter Umständen weitergeleitet werden muss. Dies könnte besonders am Wochenende kritisch werden. Wir helfen Ihnen gerne. Wenn Sie ein Produkt bei uns kaufen, erwerben Sie auch das Recht unsere Zeit für Fragen in Anspruch zu nehmen.

Die Szenerie entfernen

Entfernen Sie das Produkt nie manuell, sondern immer über die Systemsteuerung. Wenn die Szenerie nicht korrekt entfernt wird, kann dies zu ernsthaften Problemen führen.

Inseln und Flugplätze

Diese Szenerie beinhaltet die folgenden Inseln und Flugplätze. Klicken Sie auf die Option Flughafenauswahl in der FSX Menüleiste, um zum entsprechenden Flugplatz zu wechseln.

Inseln

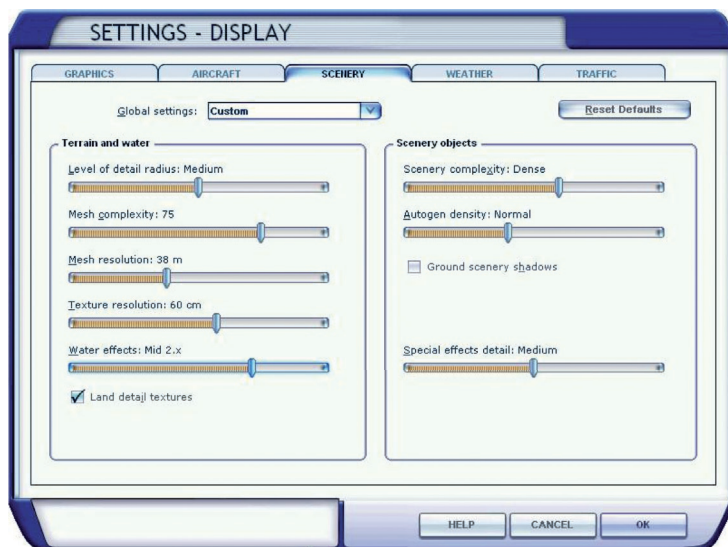
Flugplätze

Bora Bora	Faa'a, Tahiti (NTAA)
Huahine	Fare, Huahine (NTTH)
Maiao	Fetuna, Motu Nao Nao, Raiatea (NNAO)
Manuae	Maupiti, Maupiti (NTPP)
Maupihaa	Motu Mute, Bora Bora (NTTB)
Maupiti	Temae, Moorea (NTTM)
Mehetia	Tetiaroa, Tetiaroa (NTTE)
Moorea	Tupai , Tupai (NTPX)
Motu One	Uturoa, Raiatea (NTTR)
Raiatea	
Tahaa	
Tahiti	
Tetiaroa	
Tupai	



Einstellungen und Framerate

Wie bei den meisten Add-ons, bestimmen die Szenerie- und Verkehrseinstellungen, wie schnell der FSX läuft. Diese Szenerie selber belastet das System wenig aber die Framerate wird in der Nähe der Flugplätze langsamer, da gerade hier die Objektdichte höher wird. Einige Einstellungen sind sehr wichtig und daher empfehlen wir Folgendes:



Das Wetter kann so eingestellt werden, wie Sie es wünschen. Es lohnt sich auch die Einstellungen für den Schiffsverkehr auf hoch zu setzen, da es viele Schiffe aller Größen in dieser Szenerie zu sehen gibt.

Einige Gebiete sind mit Objekten ziemlich dicht besiedelt und es wird empfohlen, dort das Autogen zu reduzieren

Karten

Sie finden die offiziellen Karten für die Inseln in diesem Produkt auf der CD. Bitte beachten Sie, dass es für manche Flugplätze kein veröffentlichtes Verfahren gibt.



Introduction

Of course this product should have been named French Polynesia X, but Tahiti X just sounds a lot better. But almost the complete archipelago is included covering a massive two and a half million kilometers. Distances between the islands are massive so you need an aircraft that has a reasonable cruise speed and twins are highly recommended. Of course a twin that can land on water is ideal. For example the Twin Otter we done (it even comes with a correct livery) or the default Grumman Goose.

Other than flying from island to island this scenery offers some very challenging opportunities. For example navigation is far from easy in this region because even a small error can cause you to miss the island you were aiming for. We had major fun trying to do old fashioned wind corrected navigation and not using any radio aids or GPS systems. It feels like a great achievement is an island shows in the distance exactly where you expected it at the moment you expected it. Note that real weather is fragmented in FSX for this region and not always fully up to date.

English

Copyright

The manual, documentation, video images, software, and all the related materials are copyrighted and cannot be copied, photocopied, translated or reduced to any electronic medium or machine legible form, neither completely nor in part, without the previous written consent of AEROSOFT. THE SOFTWARE IS FURNISHED «AS IS» AND IT DOES NOT COME FURNISHED WITH ANY GUARANTEE IMPLICIT OR EXPRESS. THE AUTHOR DECLINES EVERY RESPONSIBILITY FOR CONTINGENT MALFUNCTIONS, DECELERATION, AND ANY DRAW-BACK THAT SHOULD ARISE, USING THIS SOFTWARE.

Copyright © 2009 AEROSOFT & Benedikt Reiffer. All rights reserved. Windows®XP, Vista and Flight Simulator X are either registered trademarks or trademarks of Microsoft Corporation in the United States and/or other countries.

All trademarks and brand names are trademarks or registered trademarks of the respective owners.

Copyrights are serious stuff. If you find any pirated copies of this software please notify us at support@aerosoft.com. We will make sure reports of copyrights violation are rewarded.

Aerosoft GmbH
Lindberghring 12
D-33142 Büren, Germany
www.aerosoft.com

System requirements

- Microsoft Flight Simulator FSX SP2 (or Acceleration)
- Windows XP/Vista (fully updated)
- 2.0 GHz processor (Intel Core 2 Duo highly recommended)
- 2 GB RAM internal memory
- 256 MB graphic card (512 Mb highly recommended)



Contact support

Support for this product is offered by Aerosoft. We prefer to have a support forum for the simple reason that it is fast and efficient because customers help customers when we are sleeping: <http://www.forum.aerosoft.com> and we advise the Customer Support > Scenery Discussions & Support section for any questions on this product. This should be your first stop for any support.

If you prefer support by email do accept that this could take a bit longer as it might be send from persons to person and that email support in the weekends is always slow: support@aerosoft.com

We feel strongly about support. Buying one of our products gives you the right to waste our time with questions you feel might be silly. They are not.

English

Removing the scenery

Never remove the product manually, always used the control panel applet to do so. Failing to do so could create serious problems.

Islands and Airports

This scenery covers the following islands and airports. Using the GOTO AIRPORT option in FSX you can jump to any of the airports.

Islands

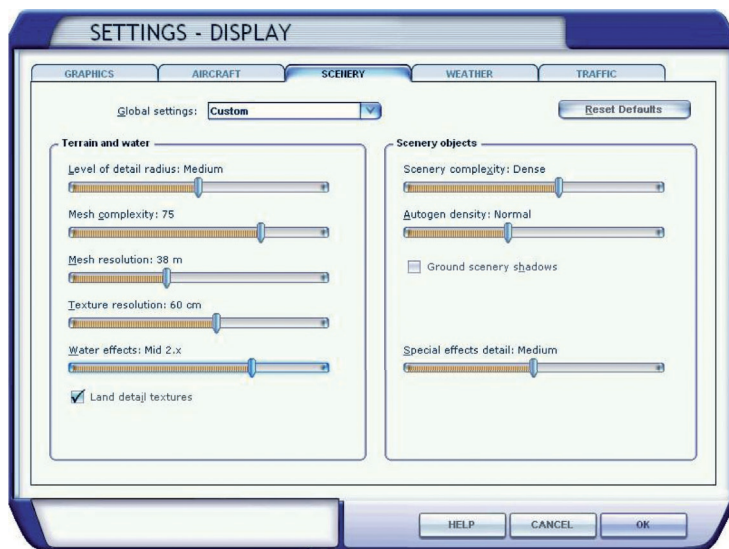
Airports

Bora Bora	Faa'a, Tahiti (NTAA)
Huahine	Fare, Huahine (NTTH)
Maiao	Fetuna, Motu Nao Nao, Raiatea (NNAO)
Manuae	Maupiti, Maupiti (NTPP)
Maupihaa	Motu Mute, Bora Bora (NTTB)
Maupiti	Temae, Moorea (NTTM)
Mehetia	Tetiaroa, Tetiaroa (NTTE)
Moorea	Tupai , Tupai (NTPX)
Motu One	Uturoa, Raiatea (NTTR)
Raiatea	
Tahaa	
Tahiti	
Tetiaroa	
Tupai	



Settings & Frame rates

As with all add-ons the scenery and traffic settings determine how fast your FSX will be. This scenery does not put a lot of load on the system but near the airports you will see the lowest frame rates because the density of objects is highest there. There are a few settings that are important and should be advised:



English

Weather settings are fully up to your liking but it does pay to set the ship traffic to a high level because there are a lot of ships, from small to large, included in the scenery.

Some areas have rather dense coverage of objects and in these areas the Autogen density could be reduced.

Charts

On the CD you will find the official charts for the islands in this product.
Note that some of the airports do not have published procedures.



Introduction

Ce produit aurait bien entendu pu s'appeler Polynésie Française X, mais Tahiti X sonne bien mieux. L'archipel entier est inclus, couvrant une énorme surface de 2,5 millions de kilomètres carrés. Les distances entre les îles sont très importantes et vous aurez besoin d'un appareil doté d'une vitesse de croisière appréciable et les bimoteurs sont fortement recommandés. Bien sûr, un bimoteur capable de se poser sur l'eau est idéal. Par exemple, le Twin Otter que nous avons réalisé (d'ailleurs fourni avec une livrée adaptée) ou bien le Grumman Goose par défaut.

Mis à part le vol d'une île à l'autre, cette scène offre quelques possibilités très „stimulantes“. Par exemple, la navigation est loin d'être facile dans cette région car même la plus petite erreur peut vous amener à rater l'île sur laquelle vous aviez prévu de vous rendre. Nous avons grandement augmenté notre plaisir en essayant de nous lancer dans une bonne vieille navigation avec correction des vents et sans utiliser aucune aide radio ni de système GPS. Vous ressentirez une réelle satisfaction quand vous découvrirez une île au bout d'une distance que vous aviez prévue et au moment où vous l'aviez prévu ! Il est à noter que la météo réelle est morcelée dans cette région et n'est pas toujours complètement à jour.

Copyright

Le manuel, la documentation, les vidéos, images, programmes et tous les produits mentionnés sont sous Copyright et ne peuvent être copiés, photocopiés, traduits ou réduits par n'importe quel moyen électronique ou machine de reproduction, que ce soit en partie ou en totalité, sans l'autorisation écrite préalable de la part d'AEROSOFT.

LE PROGRAMME EST FOURNI „TEL QUEL“ ET N'INCLUT EN AUCUN CAS DE GARANTIE IMPLICITE OU EXPLICITE. L'AUTEUR DECLINE TOUTE RESPONSABILITE QUAND A D'EVENTUELLES DEFAILLANCES, RALENTISSEMENTS ET TOUT INCONVENIENT QUI POURRAIT SURVENIR LORS DE L'UTILISATION DE CE PROGRAMME.

Copyright © 2009 AEROSOFT & Benedikt Reiffer. Tous droits réservés. Windows®XP, Vista and Flight Simulator X sont des marques déposées ou des marques appartenant à Microsoft Corporation aux Etats-Unis et/ou dans d'autres pays. Toutes les marques et les noms de marque sont des marques ou des marques déposées appartenant à leurs propriétaires respectifs.

Les Copyrights sont des choses sérieuses. Si vous constatez des copies piratées de ce programme, merci de nous en informer à l'adresse suivante : support@aerosoft.com. Nous veillerons à faire en sorte que les rapports concernant des violations de Copyrights soient récompensés.

Aerosoft GmbH
Lindberghring 12
D-33142 Büren, Germany
www.aerosoft.com

Matériel requis

- Microsoft Flight Simulator FSX SP2 (or Acceleration)
- Windows XP/Vista (fully updated)
- 2.0 GHz processor (Intel Core 2 Duo highly recommended)
- 2 GB RAM internal memory
- 256 MB graphic card (512 Mb highly recommended)



Contacter le support

Le support de ce produit est assuré par Aerosoft. Nous préférons avoir un forum d'aide pour la simple raison que ce moyen est plus rapide et efficace car les utilisateurs peuvent s'apporter une aide mutuelle quand nous sommes absents.

Rendez-vous sur : <http://www.forum.aerosoft.com> et nous vous conseillons ensuite de vous rendre dans la section : Support > Scenery Discussions & Support pour toutes questions concernant ce produit. Cela devrait être votre première démarche pour toute demande d'aide.

Si vous préférez une aide par email, il vous faudra envisager que cela pourra prendre un peu plus de temps car votre demande par courriel suppose de transiter entre plusieurs personnes. Les réponses aux demandes faites en fin de semaine demandent toujours un peu plus de temps pour vous parvenir : support@aerosoft.com

Nous croyons vraiment à l'aide qui peut vous être apportée. L'achat d'un de nos produits vous donne le droit de prendre un peu de notre temps pour répondre à des questions qui pourraient vous paraître idiotes : elles ne le sont pas!

Désinstaller la scène

Ne supprimez jamais le produit manuellement. Utilisez toujours la console des réglages et paramètres pour cela. Ne pas passer par ce moyen de désinstallation pourrait conduire à de sérieux problèmes.

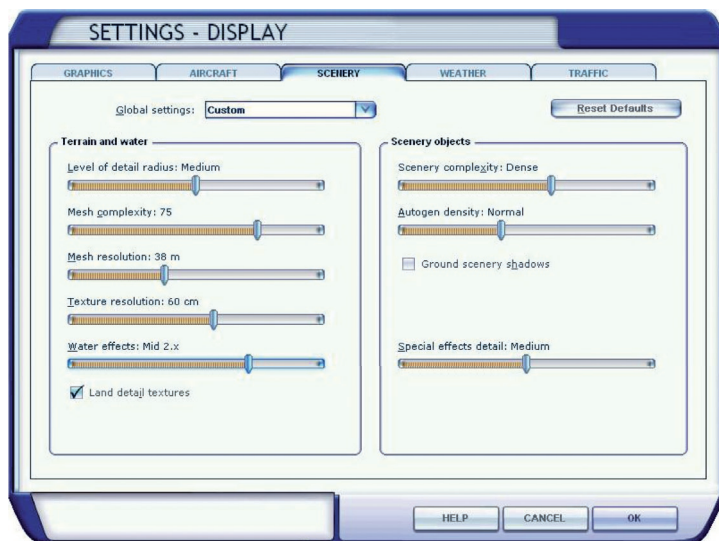
Cette scène couvre les îles et aéroports suivants. En utilisant la fonction „en route pour l’aéroport” dans FSX, vous pourrez vous rendre directement sur n’importe lequel de ces aéroports:

Iles	Aéroports
Bora Bora	Faa'a, Tahiti (NTAA)
Huahine	Fare, Huahine (NTTH)
Maiao	Fetuna, Motu Nao Nao, Raiatea (NNAO)
Manuae	Maupiti, Maupiti (NTPP)
Maupihaa	Motu Mute, Bora Bora (NTTB)
Maupiti	Temae, Moorea (NTTM)
Mehetia	Tetiaroa, Tetiaroa (NTTE)
Moorea	Tupai , Tupai (NTPX)
Motu One	Uturoa, Raiatea (NTTR)
Raiatea	
Tahaa	
Tahiti	
Tetiaroa	
Tupai	



Réglages & Vitesse d'affichage

Comme avec tout add-on, les réglages de décors et de trafic sont déterminants quant à la vitesse d'affichage de votre FSX. Cette scène ne nécessitera pas de gros chargements de la part de votre système mais c'est aux abords des aéroports que vous rencontrerez les plus faibles vitesses d'affichage car le nombre d'objets affichés est beaucoup plus dense. Il y a quelques réglages qui sont très importants et qui doivent être pris en compte :



Les réglages météo restent à paramétrer selon vos goûts, il est cependant appréciable de régler le trafic maritime à un niveau élevé pour profiter des nombreux bateaux, petits ou grands, qui sont inclus dans la scène.

Certains zones ont une couverture d'objets assez dense et dans ces zones, la densité de l'Autogen pourrait être réduite.

Charts

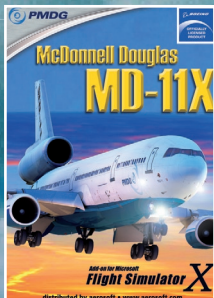
Vous trouverez les cartes des îles dans le CD du produit.

Add-ons

for Microsoft FSX



aerosoft™



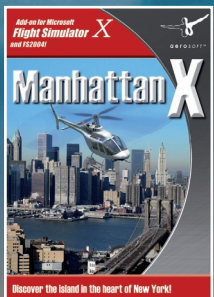
PMDG McDonnell Douglas MD-11

Detailed like never seen before!

The PMDG MD-11 precisely matches it's majestic real world counterpart! In traditional PMDG style, no effort is being spared during this extensive development in order to make the PMDG MD-11 „another“ favorite of PMDG simulation customers! **Features:** • 3DSMax MD-11 Model • Airplane Animations • Dynamic Virtual Cockpit • Various Panel Perspectives • Internal Lighting etc.

PMDG McDonnell Douglas MD-11

€59.99



Manhattan X

FSX deserves Manhattan X!

Created by the undisputed master of city scenery, Andras Kozma, this Manhattan X scenery is a direct successor of the very successful and award winning Manhattan scenery for FS2004. The whole project was redone using new standards to ensure it would be fast enough to be usable. Almost double the amount of buildings and using all new effects of FSX, Manhattan X sets new standards.

Manhattan X

€25.99

www.aerosoft.com

Aerosoft GmbH • Germany
E-Mail: info@aerosoft.de